



***LETNO POROČILO 2009***

***Begrad gradnje d.o.o.***

## VSEBINA LETNEGA POROČILA

Nagovor direktorja družbe .....	2
---------------------------------	---

### *Poslovni del letnega poročila*

1. Ocena tržnega položaja družbe .....	5
2. Kadri v poslovnem letu .....	12
2.1. Gibanje števila zaposlenih .....	12
2.2. Stopnja strokovne izobrazbe .....	12
2.3. Starostna struktura zaposlenih .....	13
2.4. Izobraževanje .....	13
3. Ravnanje z okoljem .....	15
4. Dogodki po datumu bilance stanja .....	15
5. Izpostavljenost družbe raznim tveganjem .....	15
6. Napoved poslovanja in pričakovani razvoj družbe .....	16
7. Kakovost .....	17
8. Raziskave in razvoj, tehnološka opremljenost .....	18
9. Opravljeni posli s povezanimi družbami in obvladujočo družbo .....	19

### *Računovodski del letnega poročila*

Revizorjevo poročilo .....	22
Uporabljena računovodska načela .....	23
Bilanca stanja družbe .....	27
Pojasnila k bilanci stanja .....	29
Izkaz poslovnega izida družbe .....	37
Pojasnila k izkazu poslovnega izida .....	38
Izkaz denarnih tokov družbe .....	45
Izkaz gibanja kapitala družbe .....	47
Računovodski kazalniki .....	49
Splošni podatki o družbi .....	50



## **NAGOVOR DIREKTORJA DRUŽBE**

### **Poslanstvo**

Naše poslanstvo se glasi: »gradnja varnih, kakovostnih in uporabnikom prijaznih objektov.«

### **Cilji**

Skupaj z matično družbo zasledujemo dva ključna cilja;

- utrditi vodilno vlogo največjega gradbenega podjetja na področju visokih gradenj v regiji in postati eden najpomembnejših gospodarskih dejavnikov v slovenskem gradbeništvu,
- postati najprepoznavnejše gradbeno podjetje po zagotavljanju kakovostnih storitev v slovenskem prostoru.

### **Delovanje**

S svojimi poslovnimi dejavnostmi, lastnim strokovnim kadrom in poslovnimi partnerji zagotavljamo našim kupcem predvsem pa matični družbi celovito ponudbo gradbenih storitev in gradbenih proizvodov. Gradimo vse vrste objektov visokih gradenj s pripadajočo infrastrukturo. Izvajamo novogradnje, rekonstrukcije in prenove.

Veliko pozornost posvečamo stroškovni učinkovitosti s katero sledimo izbranim razvojnim ciljem, tržnim usmeritvam ter kakovosti proizvodov in storitev. Z organizacijskimi ukrepi povečujemo uspešnost in celovito kakovost poslovanja.

### **Najpomembnejši poslovni dogodki in rezultati v letu 2009**

Najpomembnejši poslovni dogodek je bil ob realizaciji številnih projektov v osnovni dejavnosti odcepitev trgovskega centra Begrad Črnomelj ob koncu poslovnega leta, ki po novem deluje kot samostojen pravni subjekt znotraj skupine.

V letu 2009 so bili prihodki od prodaje v primerjavi z letom 2008 manjši za dobrih 45 odstotkov in znašajo 36,5 mio EUR. Razlog za tako drastično zmanjšanje prihodkov je aktualna gospodarska kriza katere bistvena posledica je občutno zmanjšanje investicijskega ciklusa tako v javnem kakor tudi zasebnem sektorju.

Rezultat poslovanja je primerljiv z lanskim in znaša dobrih 29.500 EUR.

Omenjene poslovne rezultate smo v letu 2009 dosegli s povprečno 205 zaposlenimi.

## Pričakovanja v letu 2010

Tekoče poslovno leto bo izjemno zahtevno, saj je gospodarska kriza še vedno močno prisotna še posebej v panogi gradbeništva.

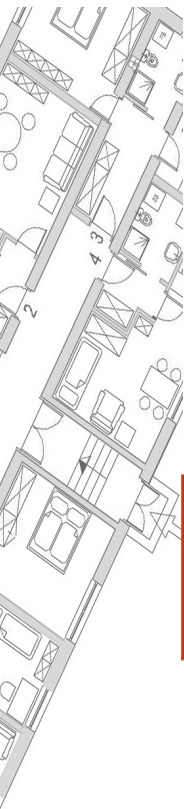
Planirana je skupna prodaja v višini 37,4 mio. EUR in čisti poslovni izid 30 tisoč EUR.

Zastavljeni cilji zahtevajo ob izjemno zahtevnih razmerah na trgu maksimalno učinkovitost na vseh področjih delovanja v podjetju. Zato je optimiranje procesov in iskanje racionalizacij v poslovanju predvsem pa izvajanje zastavljenih aktivnosti stalna naloga vodstva družbe in vseh zaposlenih. Tudi v letu 2010 bomo navedenemu posvečali maksimalno pozornost.

Direktor družbe:  
Julij Nemanič



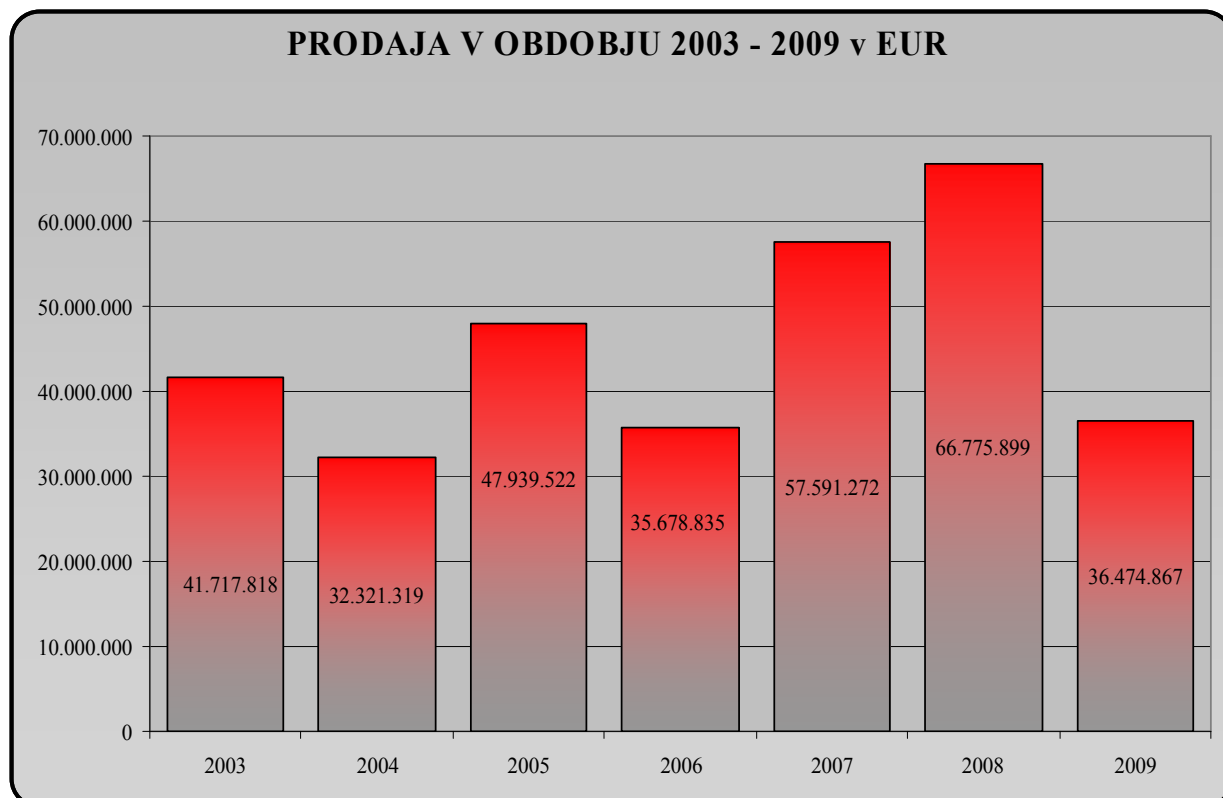
Novo mesto, 25. 05. 2010



begrad

POSLOVNO  
POROČILO

## 1. OCENA TRŽNEGA POLOŽAJA DRUŽBE



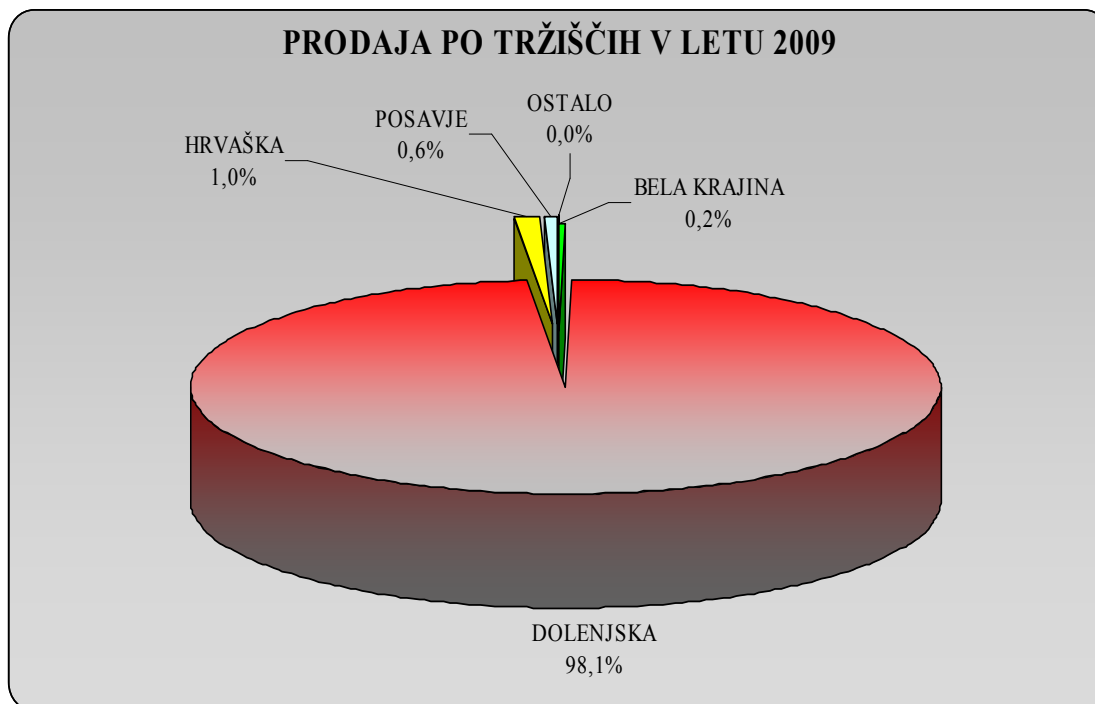
Skupna prodaja osnovne dejavnosti – gradbeništvo in trgovske dejavnosti je v letu 2009 znašala 36.474.867 EUR.

V primerjavi z letom 2008 je bila dosežena nominalno 45,4 odstotka manjša skupna prodaja, v primerjavi s poslovnim načrtom 2009 pa je bila prodaja manjša za 26,6 odstotka.

Skupni prihodki v letu 2009 so bili večinoma ustvarjeni v višini 26.224.263 EUR v osnovni dejavnosti – gradbeništvo, manjši del pa v trgovski dejavnosti v višini 9.710.357 EUR ter prodaji armature v višini 540.247 EUR.

Velika večina prihodkov osnovne dejavnosti – gradbeništvo je bila ustvarjena preko matične družbe Begrad d.d. Novo mesto in sicer v višini 25.411.933 EUR oziroma 96,9 odstotka prihodkov osnovne dejavnosti.

## a) Osnovna dejavnost - gradbeništvo



Na domačem trgu je najpomembnejši in največji trg še vedno tržišče Dolenjska z 98,1 odstotnim deležem prodaje (prodaja matični družbi Begrad d.d. Novo mesto), sledi področje Hrvaške (povezana družba AB gradnja) z 1,0 odstotka, področje Posavja z 0,6 odstotnim deležem ter področje Bele krajine z 0,2 odstotnim deležem. Prihodki po ostalih slovenskih tržiščih so ustvarjeni s prodajo pripravljalnih del podizvajalcem, medtem, ko so bile vse gradbene pogodbe izvedene izključno za matično družbo Begrad d.d. Novo mesto.

Prodaja na Hrvaškem je ustvarjena iz oddaje lastnih delavcev povezani družbi AB gradnja d.o.o. Karlovac na Hrvaškem. Iz tega naslova je bilo v letu 2009 ustvarjene 271.153 EUR prodaje oziroma 1,0 odstotka celotne prodaje osnovne dejavnosti.

Omenjeno prodajo smo realizirali z 130.950 prodanimi proizvodnimi urami lastnih gradbenih delavcev in 91.002 prodanimi urami gradbenih kooperantov.

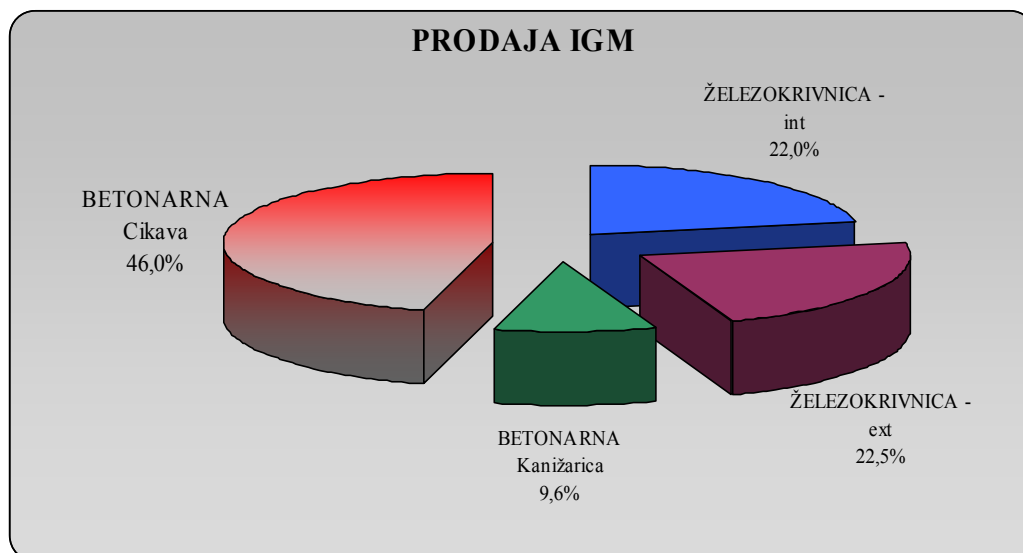
**b) Betonska proizvodnja in železokrivnica**

Proizvodnja in prodaja v betonarni Kanižarica je znašala 4.172 m<sup>3</sup> in je bila v letu 2009 za 16,6 odstotka manjša kot je bilo planirano v poslovnem načrtu, glede na prodajo v letu 2008 pa za 37,0 odstotka.



Proizvodnja in prodaja armature je skozi leto močno nihala ter bila za 20,5 odstotka pod planom ter za 24,3 odstotka manjša kot leto poprej. Izdelano in prodano je bilo 1.750 t armature.

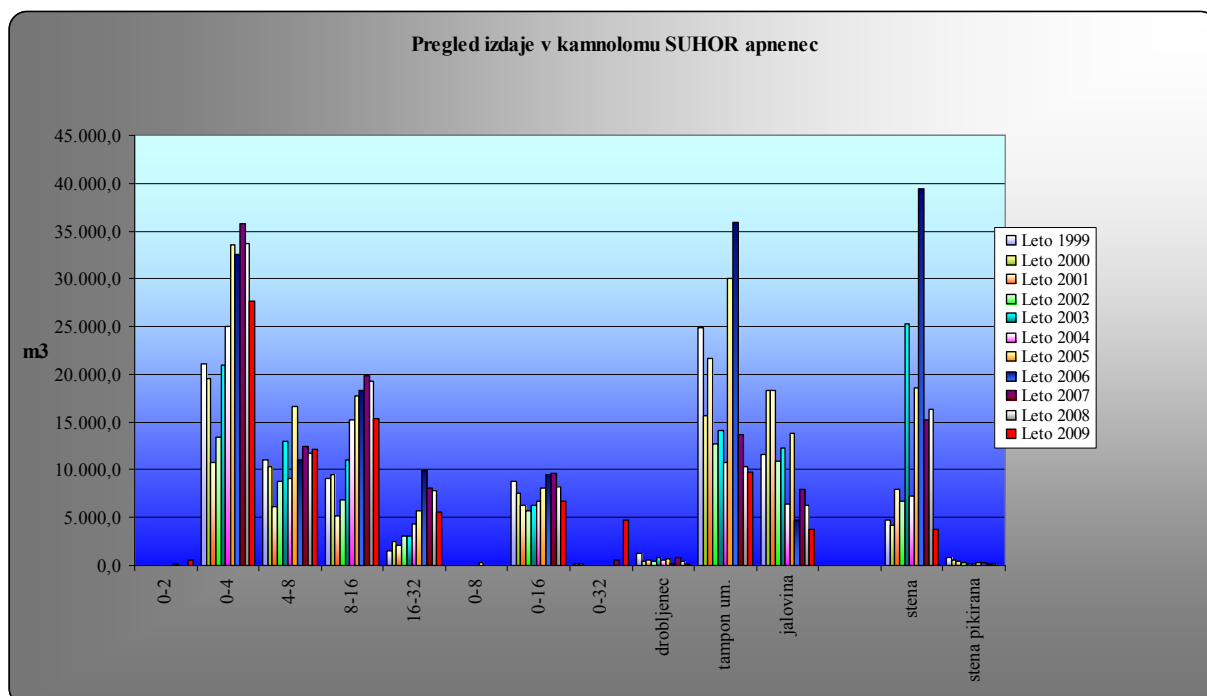
Betonarna Cikava pa je realizirala proizvodnjo in prodajo 20.063 m<sup>3</sup> betona kar je bilo 5,6 odstotka več kot je bilo planirano in 8,0 odstotka manj kot leta 2008.



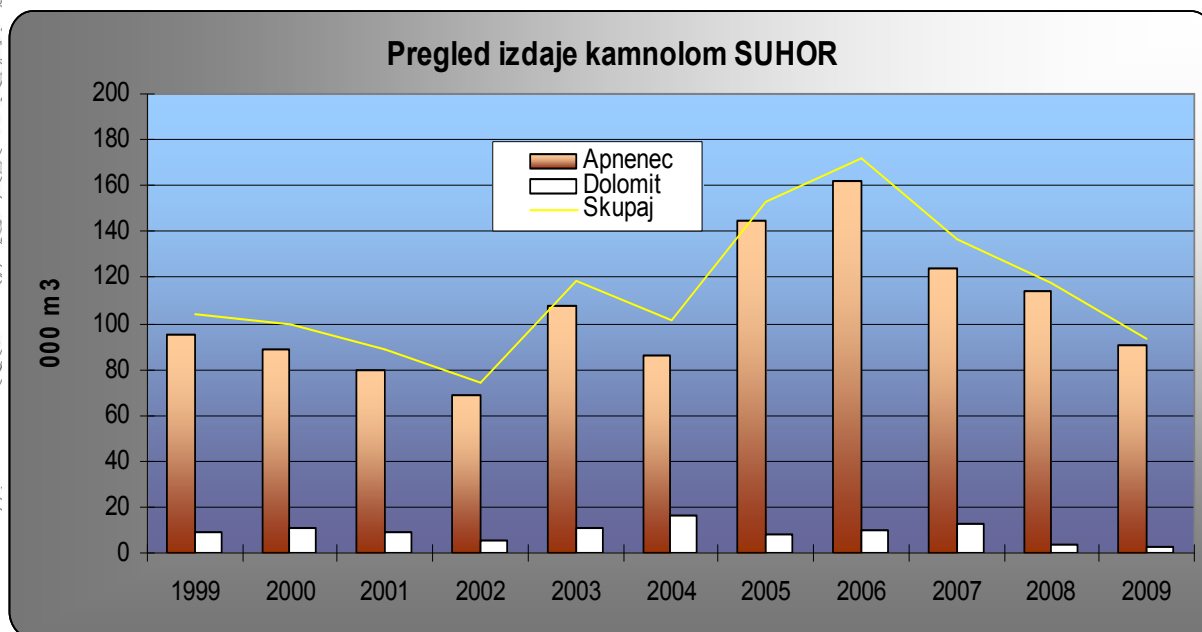
Zgornja slika prikazuje strukturo prihodkov od prodaje v profitnem centru IGM Kanižarica. Skupna ustvarjena prodaja je v letu 2009 znašala 2.403.567 EUR. Profitni center dosega poleg internih prihodkov, kjer prodaja poteka direktno za gradbišča ali pa se vrši preko profitnega centra trgovina, po novem tudi eksterne prihodke v višini 540.247 EUR prodaje armature povezani družbi Begrad Krško.

### c) Proizvodnja peskov in agregatov

Zmanjšanje obsega naročil v gradbeništvu v letu 2009 se je odrazilo tudi v količini izdanega materiala, saj je izdaja znašala 93.353 m<sup>3</sup>, (apnenec 90.321 in dolomit 3.031 m<sup>3</sup>). Trend upadanja izdaje agregatov iz kamnoloma, ki se je začel leta 2007, se je tako nadaljeval tudi v letu 2009. Izdaja po posameznih letih je razvidna iz diagrama, prav tako izdaja po posameznih frakcijah. V letu 2009 se je zmanjšala tudi izdaja betonskih frakcij, skupaj za 14% glede na pretekla leta, kajti v obdobju 2006 – 2007, je bilo kljub upadu skupne izdaje izdaja betonskih frakcij praktično konstantna. Glede na uspešno izvedeno premlevanje frakcije 4-8 na dolomitni separaciji smo uspešno zmanjšali tudi večletne zaloge te frakcije.



Izvajanje rudarskih del se je nadaljevalo predvsem v J- polju kamnoloma, saj zaradi nedokončanega postopka pridobitve koncesije, ne moremo pričeti z širitvijo kamnoloma v smeri proti Z polju. Od oddaje vloge o zainteresiranosti za pridobitev rudarske pravice je minilo že tri leta, vendar kljub stalnim pritiskom na državne organe vloga postopek še vedno ni zaključen. Podelitev koncesije za že odkupljena zemljišča se pričakuje v letu 2010. Zaloga jalovine se povečuje, saj je le ta posledica izvajanja del v J- polju, kjer pa se zaradi konfiguracije terena zmanjšuje skupna višina etaž.



Skupna vrednost prodanih agregatov v kamnolomu Suhor in Hrast je znašala 723.655 EUR, kar je 20,4% manj kot leta 2008.

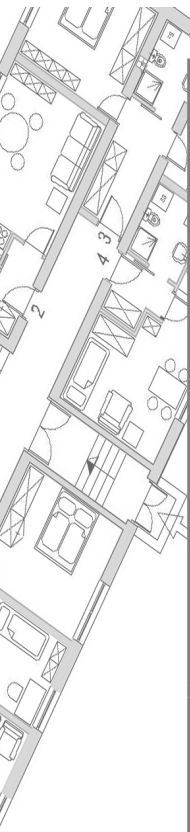
V letu 2009 se je nadaljevalo z deli pri objektu »Sanacija kamnoloma PODGRAD« v rekreacijski park«, kjer se je izdaja materiala zmanjšala več kot za 40% glede na preteklo leto. Pregled izdaje materiala je podan v tabeli. Po oceni je do sedaj izkoriščeno cca 35% predvidenih količin za izkoriščanje.

	2006	2007	2008	2009	
stena	5.056	6.123	5.440	2.121	
tampon	5.720	11.638	7.577	5.197	<b>Skupaj</b>
<b>skupaj</b>	<b>10.776</b>	<b>17.761</b>	<b>13.017</b>	<b>7.318</b>	<b>48.872</b>

### d) Trgovina



Realizirana prodaja je v trgovini znašala skupaj 9.881.469 EUR (od tega interna prodaja 171.112 EUR) ter bila glede na lansko obdobje manjša za 23,1 odstotek, glede na poslovni načrt pa za 17,7 odstotka. Ustvarjene razlike v ceni so znašale 1.189.058 EUR ter so bile glede na lansko obdobje večje za 7,9 odstotka, glede na poslovni načrt pa za 8,0 odstotka.



**2009**

Stanovanjski objekt  
B 10 Podbreznik, Novo mesto



Tehnološki park C 2  
Podbreznik, Novo mesto



Večnamenski objekt  
Šentjernej



Prizidek in rekonstrukcija  
OŠ Dolenja Nemška vas



Skladišni objekt Krka  
Gotna vas, Novo mesto

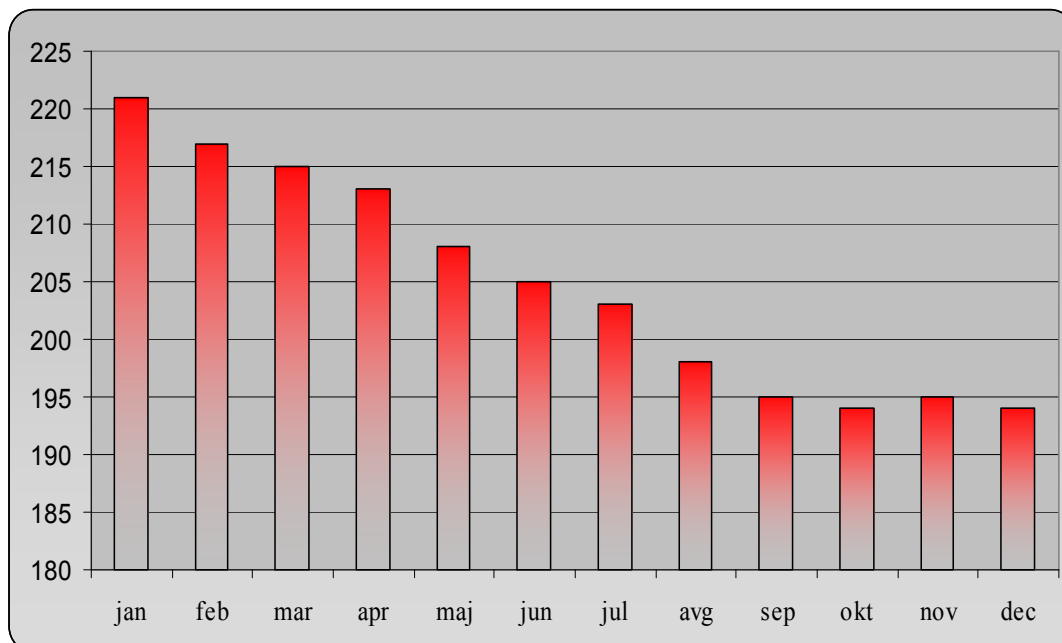


Poslovni objekt L-tek  
Šentjernej (levo) in Logging  
Šentjernej (desno)

## 2. KADROVSKA STRUKTURA

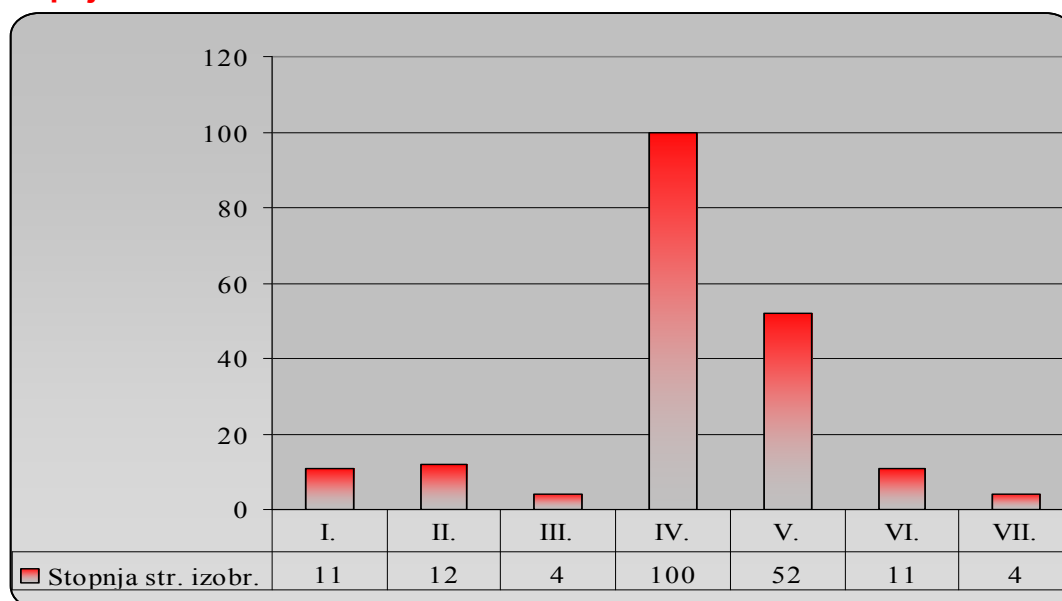
Vedno večja zahtevnost projektov v vseh segmentih zahteva kader, ki ima znanje, je strokoven, izkušen, samozavesten, predvsem pa pripaden svojemu podjetju.

### Gibanje števila zaposlenih



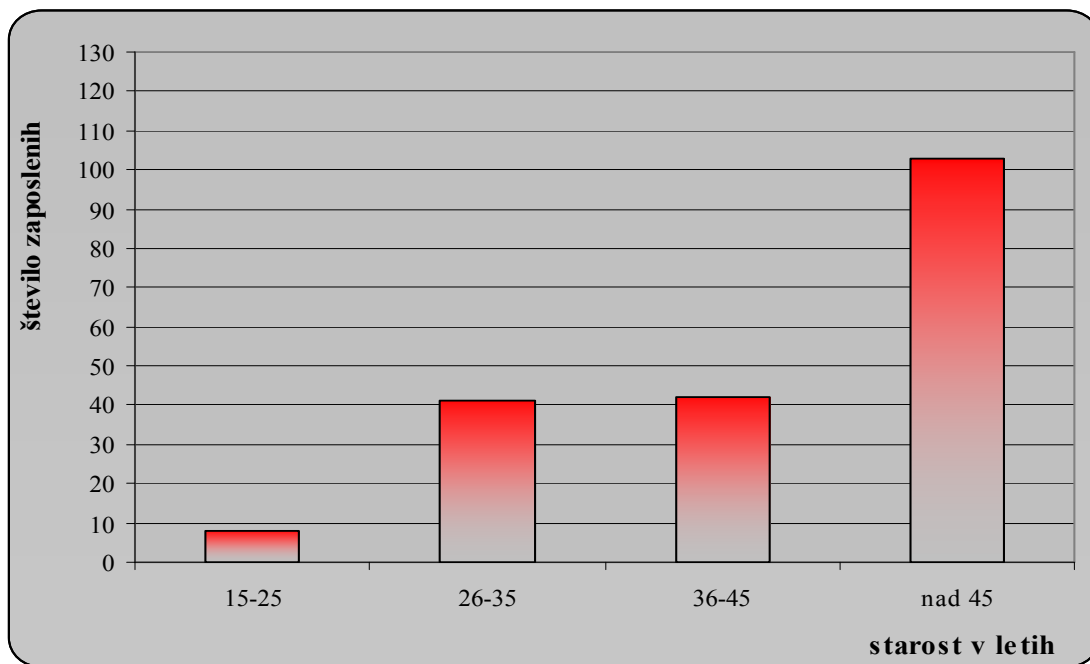
Povprečno število zaposlenih v Beograd-u gradnje je znašalo v obdobju januar – december 2009 204,8 zaposlenih in je bilo za 10,5% manjše od povprečnega števila zaposlenih v enakem obdobju leta 2008.

### Stopnja strokovne izobrazbe



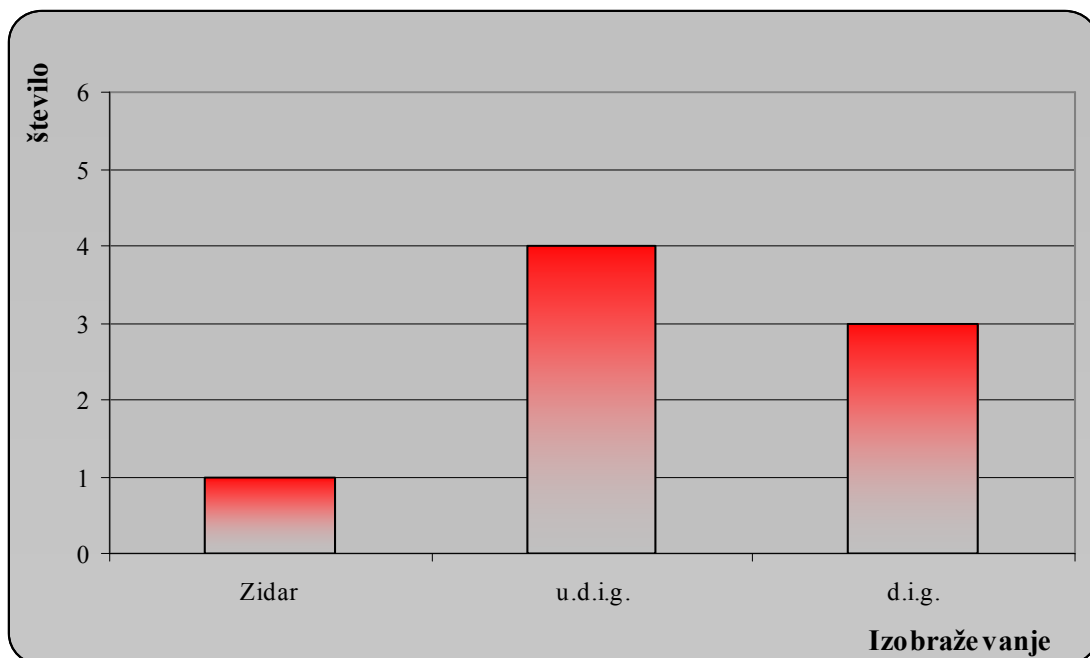
Kar 53,6% zaposlenih ima poklicno izobrazbo (III in IV stopnja) medtem, ko ima 26,8% zaposlenih srednješolsko izobrazbo, 7,7% pa fakultetno izobrazbo. Ostalo so priučeni delavci.

**Starostna struktura zaposlenih**



Kar 53,1% zaposlenih je starejših od 45 let, sledi 21,6 odstotka zaposlenih starih med 26 in 35 leto, starih od 36 do 45 let pa je 21,1 odstotka zaposlenih. Povprečna starost zaposlenih znaša 43,6 let.

**Izobraževanje**



Za potrebe izobraževanja smo v letu 2009 namenili skupaj 9.201 EUR (seminarji, šolnine, štipendiranje). Organiziranih je bilo 14 izobraževanj, kar je skupaj zneslo 464 ur oziroma v povprečju 5,5 ure na zaposlenega.

#### **4. RAVNANJE Z OKOLJEM**

Pri gradnji objektov si prizadevamo za čim manjši vpliv na bližnjo okolico z upoštevanjem vseh okoljskih predpisov in spoštovanjem potreb najbližjih sosedov. Med gradnjo z nenehnim nadzorom skrbimo, da objekti, naši zaposleni in podizvajalci ne morejo negativno vplivati na okolje.

Poslovanje z gradbenimi odpadki opravljamo v skladu z zakonodajo, pripravljamo pa tudi projekt za deponijo gradbenih odpadkov na lokaciji kamnoloma v Suhorju.

#### **5. DOGODKI PO DATUMU BILANCE STANJA**

Po 31.12.2009 pa do sestavitve tega letnega poročila, ni bilo pomembnejših dogodkov, ki bi kakorkoli pomembneje vplivali na poslovanje podjetja v letu 2010.

#### **6. IZPOSTAVLJENOST DRUŽBE RAZNIM TVEGANJEM**

Osnovni cilj upravljanja s tveganji je, da priskrbi razumna zagotovila glede doseganja zastavljenih ciljev podjetja. Njihova kategorizacija omogoča poslovodstvu, da se osredotoči na različne vidike upravljanja s tveganji v podjetju pri doseganju ciljev v štirih kategorijah:

- strategija (najvišji cilji, ki izhajajo iz vizije in poslanstva podjetja);
- poslovanje (uspešna in učinkovita poraba resursov pri doseganju ciljev podjetja);
- poročanje (cilj je zanesljivo poročanje);
- predpisi (skladnost z veljavno zakonodajo in internimi predpisi podjetja).

Upravljanje s tveganji pomaga podjetju, da se na poti do zastavljenih ciljev izogne pastem in negativnim presenečenjem. Prepoznavanje dogodkov pomeni, da je potrebno identificirati notranje in zunanje dogodke, ki vplivajo na doseganje ciljev, pri čemer je potrebno ločiti med tveganji in priložnostmi. Vsi dogodki morajo biti ustrezno vgrajeni v strategijo ali v proces določanja ciljev.

Notranji in zunanji dogodki, ki vplivajo na doseganje ciljev poslovodstva, morajo biti prepoznani. Upoštevati je potrebno naslednje možne zunanje faktorje, kot so mikro- in makro-ekonomski pogoji ter politično, socialno in tehnološko okolje. Med notranjimi faktorji pa infrastruktura, zaposlenci, procesi in tehnologija.

Strateška tveganja so povezana predvsem z morebitnim prepočasnim odzivanjem na zahteve trga in poteze konkurence. Izpostavljenost temu tveganju ocenjujemo kot srednja.

Med poslovnimi tveganji ocenjujemo kot srednje tveganja še tveganja kot so obvladovanje dobaviteljev, ciljnih kupcev, pravnih in kadrovskih zadev ter tehnologije.

Cenovna tveganja družbe so kratkoročnega značaja in veljajo za čas izvršitve projektov, ki se dokončajo v roku 1 leta. Za ostale večje in daljše projekte so cenovna tveganja upoštevana v kalkulacijah. Ocenjujemo jih kot majhna.

Kreditna tveganja zajemajo vsa tveganja, pri katerih se zaradi neporavnovanja obveznosti poslovnih partnerjev, zmanjšujejo gospodarske koristi podjetja. Plačilno sposobno tveganje, ki je tveganje, da bo družba naletela na težave pri zbiranju finančnih sredstev, potrebnih za izpolnitev finančnih obveznosti. To tveganje družba obvladuje z aktivno politiko upravljanja likvidnosti, da ne prihaja do neusklajenih denarnih pritokov in odtokov.

Izpostavljenost kreditnemu in posledično likvidnostnemu tveganju obvladujemo tudi s preverjanjem bonitet poslovnih partnerjev že ob pričetku sklenitve poslov in z zavarovanjem glede na oceno tveganja poslovanja s posameznim poslovnim partnerjem.

## **7. NAPOVED POSLOVANJA IN PRIČAKOVANI RAZVOJ DRUŽBE**

Poslovno leto 2010 bo za gradbince izjemno zahtevno. V primerjavi z že tako slabim letom 2009 se napoveduje nadaljna negativna rast vrednosti opravljenih del, pred vrati so prisilne poravnave in stečaji določenih gradbenih podjetij.

Z odcepitvijo trgovske dejavnosti bomo v podjetju ob naši izključni komercialni navezanosti na mater posvetili maksimalno pozornost optimalnemu izvajanju poslovnih procesov z ciljem najboljšega možnega izplena na projektih.

Še naprej bomo z največjo skrbnostjo izvajali obstoječe in uvajali nove ukrepe vezane na racionalizacijo poslovanja družbe.

Družba Begrad gradnje d.o.o. bo tako v letu 2010 poslovala na naslednjih področjih:

- **gradnja objektov**
  - visoke gradnje
  - nizke gradnje
- **proizvodnja betonov**
- **proizvodnja peskov**
- **krivljenje armature**

V letu 2010 planiramo skupaj prodajo v vrednosti 37,4 mio. EUR. Od tega načrtujemo preko matične družbe Begrad d.d. Novo mesto realizirati prodajo v vrednosti 35,9 mio. EUR, ostanek 1,5 mio. EUR pa direktno pri investitorjih na področju Bele krajine, Posavja, Hrvaške in ostale Slovenije.

## 8. KAKOVOST

V skladu z našim poslanstvom in cilji posvečamo kakovosti storitev in proizvodov posebno pozornost. Tako že nekaj časa gradimo sistem, ki opredeljuje postopke in jasno določa pooblastila in odgovornosti vseh akterjev v procesu gradnje.

Najpomembnejši ukrepi in dokumenti sistema so sledeči;

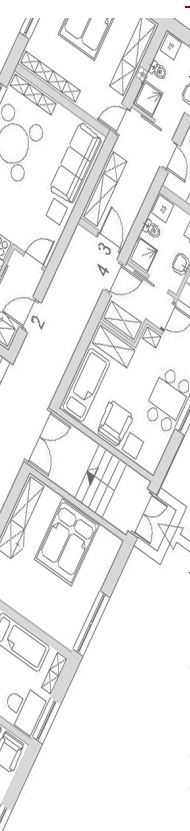
- **Poslovnik Begrad-a gradnje** (P BG) definira postopke ter pooblastila in odgovornosti celotnega procesa izvedbe objektov. Zasnovan je kot t.i. "rastoča knjiga" in se stalno dopolnjuje.
- **Sistem kontrole kakovosti** (SKQ) še posebej definira postopke, kontrole ter pooblastila in odgovornosti za zagotavljanje ustrezne kakovosti naših storitev
- Izvajajo se **redne kontrole gradbišč** s strani vodstva, kjer se zapisniško preverja izvajanje postopkov določenih s P BG in SKQ.
- Letno se izvajata vsaj 2 **delavnici na temo kakovosti** s poudarkom na sistemu, novostih in spremembah.
- Izvajajo se **izobraževanja** s ciljnimi skupinami na temo aktualnih vsebin vezano na področje kakovosti.
- Uvedeni so t.i. "**uvodni sestanki projekta**" na katerih v širokem strokovnem timu obravnava zahtevne detaile na vsakem projektu in sprejema odločitve.
- O kakovosti se redno pogovarjamo na skoraj vseh **tehničnih sestankih** in ob obiskih gradbišč.

Pri vseh navedenih ukrepih je najpomembnejše, da jih sprejmejo zaposleni in izvajajo z največjo mero odgovornosti. Navedeno je glede na izkušnje najzahtevnejša naloga ter po drugi strani izziv in zaveza vodstvu, da vztraja na sistemu in ustvarja pogoje za izvajanje le tega.

## 9. RAZISKAVE IN RAZVOJ, TEHNOLOŠKA OPREMELJENOST

Aktivnosti družbe na področju raziskav in razvoja so v sklopu matične družbe usmerjene na ocenjevanje tržnega okolja, analizo panoge in konkurentov ter spremljanje trendov in tehnoloških novosti v gradbeništvu ter zaznavo morebitnih priložnosti in nevarnosti.

Ustrezna tehnološka opremljenost je eden osnovnih predpogojev za uspešno in kakovostno izvajanje naših storitev. Zato dajemo v sklopu osnovne dejavnosti temu segmentu maksimalni poudarek tako z vidika lastne opremljenosti in vzdrževanja kakor tudi tehnološke priprave projekta, logistike in izvedbe. Celoten sistem upravljanja s tehnološkimi sistemi definirajo interni dokumenti »POSLOVNIK« in spremljajoči predpisi in navodila.



V novembru 2009 je bilo pridobljeno pri MOP-Arso dovoljenje za zbiranje in predelavo gradbenih odpadkov. Podjetje ima tako sedaj v okviru kamnoloma Suhor pripravljen prostor in pridobljena vsa dovoljenja za zbiranje in predelavo gradbenih odpadkov. Začetek izvajanja dejavnosti zbiranja in predelave gradbenih odpadkov je predviden za naslednje leto.

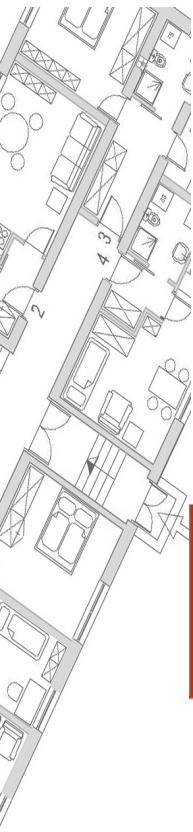
## **10. OPRAVLJENI POSLI S POVEZANIMI DRUŽBAMI IN OBVLADUJOČO DRUŽBO**

V okviru osnovne dejavnosti – gradbeništvo je družba Begrad gradnje d.o.o. zelo velik del prihodkov, to je 25.378.158 EUR oziroma 96,8 odstotka vseh poslov osnovne dejavnosti je družba v letu 2009 ustvarila s prodajo storitev povezanemu podjetju Begrad d.d. Novo mesto. Prodaja povezani družbi AB gradnja d.o.o. Karlovac na Hrvaškem je znašala 271.153 EUR oziroma 1,0 odstotka vseh poslov, prodaja povezani družbi Begrad Krško d.o.o. pa 33.598 EUR oziroma 0,1 odstotek vse prodaje osnovne dejavnosti. Skupaj je prodaja osnovne dejavnosti – gradbeništvo povezanim družbam v letu 2009 znašala 25.682.910 EUR oziroma 97,9 odstotka vse prodaje osnovne dejavnosti. Vsi posli, brez izjeme, so bili sklenjeni po tržnih pogojih na dan sklenitve posla.

V okviru trgovske dejavnosti pa je družba Begrad gradnje d.o.o. v letu 2009 svoji matični družbi Begrad d.d. Novo mesto prodala trgovsko blago v višini 26.683 EUR, povezani družbi Begrad Krško d.d. trgovsko blago, polproizvode in material v vrednosti 536.353 EUR ter povezani družbi AB gradnja d.o.o. na Hrvaške trgovsko blago v vrednosti 65.188 EUR. Enota IGM pa armaturo v vrednosti 540.247 EUR povezani družbi Begrad Krško d.o.o. Skupaj je prodaja trgovske dejavnosti povezanim družbam znašala 1.168.471 EUR oziroma 11,4 odstotka vse prodaje trgovske dejavnosti. Vsi posli, brez izjeme, so bili sklenjeni po tržnih pogojih na dan sklenitve posla oziroma po veljavnih cenikih za vse ostale kupce.

Ostala prodaja je bila ustvarjena s prodajo zunanjim kupcem. To je 541.354 EUR v okviru osnovne dejavnosti – gradbeništvo in 9.082.133 EUR v okviru trgovske dejavnosti. Zunanja prodaja skupaj je znašala 9.623.487 EUR oziroma 26,4 odstotka vse prodaje.

Pri poslih z obvladujočo družbo Begrad d.d. Novo mesto izjavljamo, da posli povezani s to družbo v poslovnem letu 2009 niso pomenili prikrajšanja za družbo Begrad gradnje d.o.o.



**RAČUNOVODSKO  
POROČILO**



## IZJAVA POSLOVODSTVA

Poslovodstvo potrjuje računovodske izkaze družbe Begrad gradnje d. o. o., za leto 2009, končano na dan 31. 12. 2009.

Poslovodstvo potrjuje, da so bile pri izdelavi računovodskih izkazov dosledno uporabljene ustrezne računovodske usmeritve, da so bile računovodske ocene izdelane po načelu previdnosti in dobrega gospodarjenja in da letno poročilo predstavlja resnično in pošteno sliko premoženjskega stanja ter izidov njenega poslovanja za leto 2009.

Poslovodstvo je odgovorno tudi za ustrezno vodenje računovodstva, za sprejem ustreznih ukrepov za zavarovanje premoženja in drugih sredstev ter potrjuje, da so računovodski izkazi s pojasnili izdelani na podlagi predpostavke o nadaljnjem poslovanju družbe ter v skladu z veljavno zakonodajo in Slovenskimi računovodskimi standardi.



Julij Nemanič,  
direktor družbe

# REVIZORJEVO POROČILO



Telefon: 00386 059 091 400  
 Fax: 00386 059 091 401  
 E-mail: revizija@abc-revizija.si  
 TRR: 27000-0000055565, ID številka za DDV: SI88534022  
 Matična številka: 5662664  
**POSLOVNA ENOTA PTUJ**, Osojnikova 3, 2250 Ptuj  
 Telefon: 00386 (0)2 74 92 682  
 Fax: 00386 (0)2 74 92 680  
**POSLOVNA ENOTA MARIBOR**,  
 Cankarjeva ulica 24, 2000 Maribor  
 Telefon: 00386 (0)2 22 98 082  
 Fax: 00386 (0)2 22 98 084

## POROČILO NEODVISNEGA REVIZORJA

### SKUPŠČINI DRUŽBE

BEGRAD Gradnje d.o.o., Kočevarjeva 4, 8000 Novo mesto

Revidirali smo priložene računovodske izkaze gospodarske družbe BEGRAD Gradnje d.o.o., Kočevarjeva 4, Novo mesto, ki vključujejo bilanco stanja na dan 31. decembra 2009, izkaz poslovnega izida, izkaz gibanja kapitala in izkaz denarnih tokov za tedaj končano leto ter povzetek bistvenih računovodskih usmeritev in druge pojasnjevalne opombe. Pregledali smo tudi poslovno poročilo.

### Odgovornost posloводства za računovodske izkaze

Posloводство je odgovorno za pripravo in pošteno predstavitev teh računovodskih izkazov v skladu z slovenskimi računovodskimi standardi. Ta odgovornost vključuje: vzpostavitev, delovanje in vzdrževanje notranjega kontroliranja, povezanega s pripravo in pošteno predstavitvijo računovodskih izkazov, ki ne vsebujejo pomembno napačne navedbe zaradi prevare ali napake, izbiro in uporabo ustreznih računovodskih usmeritev ter pripravo računovodskih ocen, ki so utemeljene v danih okoliščinah.

### Revizorjeva odgovornost

Naša odgovornost je izraziti mnenje o teh računovodskih izkazih na podlagi revizije. Revizijo smo opravili v skladu z mednarodnimi standardi revidiranja. Ti standardi zahtevajo od nas izpolnjevanje etičnih zahtev ter načrtovanje in izvedbo revizije za pridobitev sprejemljivega zagotovila, da računovodski izkazi ne vsebujejo pomembno napačne navedbe. Revizija vključuje izvajanje postopkov za pridobitev revizijskih dokazov o zneskih in razkritjih v računovodskih izkazih. Izbrani postopki so odvisni od revizorjeve presoje in vključujejo tudi ocenjevanje tveganj napačne navedbe v računovodskih izkazih zaradi prevare ali napake. Pri ocenjevanju teh tveganj revizor notranje kontroliranje, povezano s pripravljanim in poštenim predstavljanjem računovodskih izkazov družbe, da bi določil okoliščinam ustrezne revizijske postopke, ne pa, da bi izrazil mnenje o uspešnosti notranjega kontroliranja družbe. Revizija vključuje tudi ovrednotenje ustreznosti uporabljenih računovodskih usmeritev in utemeljenosti računovodskih ocen posloводства kot tudi ovrednotenje celotne predstavitve računovodskih izkazov. Verjamemo, da so pridobljeni revizijski dokazi zadostna in ustrezna podlaga za naše revizijsko mnenje.

### Mnenje

Po našem mnenju so računovodski izkazi resničen in pošten prikaz finančnega stanja gospodarske družbe BEGRAD Gradnje d.o.o., Kočevarjeva 4, Novo mesto, na dan 31. decembra 2009 ter njenega poslovnega izida in denarnih tokov za tedaj končano leto v skladu s slovenskimi računovodskimi standardi.

Poslovno poročilo je skladno z revidiranimi računovodskimi izkazi.

Pooblaščen revizor:  
Mladen Milovanović, univ. dipl. ekon

V Mariboru, dne 24.6.2010

ABC revizija d.o.o.

Direktorica

Mag. Darinka Kamensšek



Osnovni kapital: 46.412,00 eur; Št.: Vložka 1/19674/00 pri Okrožnem sodišču v Ljubljani; Vpis v register revizijskih družb pri Slovenskem inštitutu za revizijo pod št. RD-A-004 z dne 30. 9. 1994  
 Družbeniki pooblašteni revizorji: dr. Branko Mayr, dr. Zivko Bergant, Mirko Prelog spec. rev., mag. Daninka Kamensšek in Katarina Kolarič.  
 Član JPA International - mreže neodvisnih računovodskih družb / A member of JPA International network of independent accounting firms



## SPLOŠNO

Po Zakonu o gospodarskih družbah (ZGD) sodi družba Begrad gradnje d.o.o. med velike družbe, saj za to izpolnjuje dva od treh kriterijev (letni prihodek in velikost aktive). To ji narekuje določene obveznosti pri sestavljanju računovodskih izkazov in obvezno revidiranje le-teh.

Osnovna dejavnost družbe je gradbeništvo. Poleg osnovne dejavnosti pa vzporedno potekajo še ostale dejavnosti: trgovina, proizvodnja betona, betonskih izdelkov in betonskih armatur ter proizvodnja peska. Trgovska dejavnost je bila 24.12.2009 izločena iz poslovanja družbe. V sedanji obliki organiziranosti družba opravlja izključno izvajalske funkcije na trgu za matično družbo Begrad d.d.. Novo mesto. V matični družbi se za hčerinsko družbo izvajajo funkcije s področja prodaje, financ in računovodstva, splošnih in kadrovskih zadev, razvoja in kakovosti ter skupnih nalog nabave.

## UPORABLJENA RAČUNOVODSKA NAČELA IN USMERITVE

Računovodski izkazi so sestavljeni v skladu s Slovenskimi računovodskimi standardi in Zakonom o gospodarskih družbah. Podatki v računovodskih izkazih temeljijo na knjigovodskih listinah in poslovnih knjigah vodenih v skladu s Slovenskimi računovodskimi standardi. Pri pripravi so upoštevane temeljne računovodske predpostavke: časovna neomejenost poslovanja, dosledna stanovitnost in nastanek poslovnega dogodka. Pri računovodskih usmeritvah so upoštevana osnovna računovodska načela: previdnost, prednost vsebine pred obliko in pomembnost.

Poslovno leto je enako koledarskemu letu.

### Računovodske usmeritve

#### Opredmetena osnovna sredstva

Opredmeteno osnovno sredstvo je sredstvo v lasti ali finančnem najemu, ki se uporablja pri ustvarjanju proizvodov ali opravljanju storitev oziroma dajanju v najem ali za pisarniške namene ter se bo po pričakovanjih uporabljalo v enem obračunskem obdobju.

Za opredmetena osnovna sredstva imamo v družbi Begrad gradnje v poslovnih knjigah izkazane posebej nabavne vrednosti oziroma prevrednotene nabavne vrednosti in posebej popravke vrednosti, pri čemer popravek vrednosti predstavlja njihov kumulativni odpis kot posledico amortiziranja. V bilanci stanja jih izkazujemo po neodpisani vrednosti (knjigovodski vrednosti), ki predstavlja razliko med nabavno in odpisano vrednostjo.

V dejansko nabavno vrednost opredmetenega osnovnega sredstva imamo zajete njegovo nakupno ceno in vse stroške, ki jih je mogoče neposredno pripisati njihovi usposobitvi za nameravano uporabo ter ocena stroškov razgradnje, odstranitve in obnove. Če je nabavna vrednost opredmetenega osnovnega sredstva velika, se razporedi na njegove dele. Kasneje nastali stroški, ki so povezani z opredmetenim osnovnim sredstvom, povečujejo njegovo nabavno vrednost, če se povečujejo bodoče koristi v primerjavi s prej ocenjenimi.

Za merjenje po pripoznanju opredmetenega osnovnega sredstva mora podjetje za svojo računovodsko usmeritev izbrati ali model nabavne vrednosti ali model prevrednotenja. Izbrano imamo usmeritev nabavne vrednosti. Po modelu nabavne vrednosti je treba opredmeteno osnovno sredstvo razvidovati po njegovi nabavni vrednosti, zmanjšani za amortizacijski popravek vrednosti in nabrano izgubo zaradi oslabitve.

Knjigovodska vrednost opredmetenih osnovnih sredstev ne sme presegati njihove nadomestljive vrednosti. Nadomestljiva vrednost je poštena vrednost, zmanjšana za stroške prodaje ali vrednost pri uporabi, odvisno od tega, katera je večja.

### Amortizacija

Amortizacijo v družbi Begrad gradnje obračunavamo od izvirne nabavne vrednosti amortizirljivih sredstev, zmanjšana za ocenjeno preostalo vrednost. Osnovna sredstva se amortizirajo posamično. Uporabljamo enakomerni časovni obračun amortiziranja. V primeru, da se v obračunskem obdobju spremeni metoda amortiziranja, učinke ter spremembe izmerimo ter jih opišemo in navedemo razloge za spremembe.

Amortizacija obračunavamo po stopnjah, ki so določene za posamezno osnovno sredstvo in se med obračunskim letom ne spreminjajo. Uporabljene amortizacijske stopnje so podane v pojasnilu k opredmetenim osnovnim sredstvom.

Med letom se obračunavajo začasni stroški amortizacije, ki se popravljajo za medletne spremembe v stanju opredmetenih osnovnih sredstev in neopredmetenih sredstev ter zaradi spremenjenih okoliščin, ki narekujejo spremembo izbrane metode obračunavanja amortizacije. Končni obračun amortizacije sestavimo ob koncu poslovnega leta in ob statusnih spremembah med letom.

### Zaloge

Družba Begrad gradnje d.o.o. razpolaga z zalogami nedovršene proizvodnje (gre za gradbene projekte), z zalogami surovin in materiala, z zalogami drobnega inventarja in embalaže, z zalogo proizvodov v lastni prodajalni in z zalogo blaga v lastni prodajalni.

Količinska enota zaloge materiala in trgovskega blaga se izvirno vrednoti po nabavni ceni, ki jo sestavljajo kupna cena, uvozne in druge dajatve in neposredni stroški nabave. Kupna cena je zmanjšana za dobljene popuste.

Količinska enota zaloge materiala in trgovskega blaga se izvirno vrednoti po nabavni ceni, ki jo sestavljajo kupna cena, uvozne dajatve in neposredni stroški nabave. Kupna cena je zmanjšana za dobljene popuste.

Količinska enota proizvoda oz. nedokončane proizvodnje se izvirno vrednoti po zoženi lastni ceni. Z lastno ceno so mišljeni neposredni stroški materiala, neposredni stroški dela, neposredni stroški storitev, neposredni stroški amortizacije, splošni proizvodjalni stroški in ostali splošni stroški, ki jih lahko neposredno pripišemo na projekt.

Vrednosti sestavin v cene enote in celotna cena enote izhajajo v začetku iz izvirnih velikosti. Če se v obračunskem obdobju cene na novo nabavljenih enot ali stroški na novo proizvedenih enot razlikujejo od cen oziroma stroškov enot iste vrste v zalogi se med letom za zmanjševanje teh količin uporablja metoda tehtanih povprečnih cen.

Prevrednotenje zalog je sprememba njihove knjigovodske vrednosti. Opravi se ob koncu poslovnega leta ali med njim. Zaradi okrepitve se zaloge ne prevrednotujejo.

### Terjatve

Terjatve v začetku izkazujemo v zneskih, ki izhajajo iz ustreznih listin, ob predpostavki, da bodo tudi plačane.

Terjatve, za katere domnevamo, da ne bodo poravnane oziroma ne bodo poravnane v celotnem znesku, štejemo kot dvomljive, če se zaradi njih začne sodni postopek, pa kot sporne. Glede na izkušnje iz preteklih let in pričakovanja v obračunskem obdobju se terjatve popravijo v določenem odstotku od vrednosti terjatve. Ta odločitev nastopi, ko je terjatev v fazi sodne izterjave. Pri takem obravnavanju terjatev zavzamemo individualni pristop in terjatev, ki je v sodnem postopku prenesemo med sporne terjatve, oblikovanje popravkov pa izvaja odbor (kolegij) za spremljanje terjatev.

Za dokončen odpis terjatev so potrebne ustrezne dokazne listine: zavrnitev potrditve stanj terjatev, sodna odločba, sklep prisilne poravnave, sklep stečajnega postopka in druge ustrezne listine.

Prevrednotenje terjatev je sprememba njihove knjigovodske vrednosti. Opravi se lahko ob koncu poslovnega leta ali med njim. Terjatve izražene v tuji valuti se na dan bilance stanja preračunajo v domačo valuto. Povečanje terjatev povečuje finančne prihodke, zmanjšanje terjatev pa povečuje finančne odhodke.

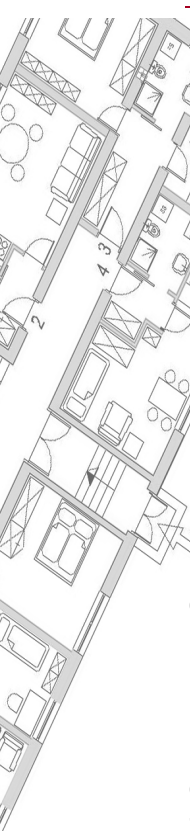
### Kapital

Celotni kapital družbe Begrad gradnje d.o.o. se obvezno razčlenjuje na vpoklicani kapital, kapitalne rezerve, preneseni čisti poslovni izid in čisti poslovni izid poslovnega leta.

### Rezervacije in dolgoročne pasivne časovne razmejitve

Rezervacije oblikujemo za sedanje obveze, ki izhajajo iz obvezujočih preteklih dogodkov in jih bomo po predvidevanjih poravnali v obdobju, ki ni z gotovostjo določeno, ter katerih velikost je mogoče zanesljivo oceniti. Dolgoročne pasivne časovne razmejitve izkazujejo odložene prihodke (državne podpore in donacije prejete za pridobitev osnovnih sredstev oziroma za pokrivanje določenih stroškov), ki bodo v obdobju daljšem od leta dni pokrili odložene odhodke. Z njimi pokrivamo stroške amortizacije teh sredstev oziroma določene druge stroške in se porabijo s prenašanjem med prihodke.

Z rezervacijami v obliki vnaprej vračunanih stroškov pa pokrivamo v prihodnosti nastale stroške oziroma odhodke in lahko nastanejo iz naslova reorganizacije, pričakovanih izgub iz kočljivih pogodb, pokojnin, jubilejnih nagrad in odpravnin ob upokojitvi.



Rezervacije se lahko uporabljajo samo za tiste postavke, za katere so bile oblikovane, v utemeljenih primerih pa tudi za enakovrstne postavke.

Rezervacije in dolgoročne pasivne časovne razmejitve se ne prevrednotujejo. Na koncu obračunskega obdobja se popravijo tako, da je njihova vrednost enaka sedanji vrednosti izdatkov, ki so po predvidevanjih potrebni za poravnavo obveze.

Po koncu obračunskega obdobja, za katerega je bila oblikovana rezervacija, se njen celotni neporabljen del prenese med ustrezne prihodke.

### Obveznosti

Kratkoročne in dolgoročne obveznosti v družbi Begrad gradnje d.o.o. na začetku ovrednotimo z zneski, ki izhajajo iz ustreznih listin o njihovem nastanku.

Dolgoročne obveznosti izkazujemo kot dolgoročne finančne obveznosti in dolgoročne poslovne obveznosti. Dolgoročne finančne obveznosti so dolgoročna posojila, dolgoročne poslovne obveznosti pa so dolgoročni krediti, dolgoročni dolgovi iz finančnega najema, dolgoročne menične obveznosti, dolgoročno dobljeni predujmi in varščine in obveznosti za odloženi davek). Povečujejo se za pripisane obresti ali zmanjšujejo za odplačane zneske in morebitne drugačne poravnave, če o tem obstaja sporazum z upnikom. Del dolgoročnih obveznosti, ki je že zapadel v plačilo, in del dolgoročnih obveznosti, ki bo zapadel v plačilo v letu dni, v bilanci stanja prenesemo med kratkoročne obveznosti.

Pri kratkoročnih obveznostih ločeno izkazujemo kratkoročne finančne obveznosti in kratkoročne poslovne obveznosti. Kratkoročne finančne obveznosti so dobljena posojila. Kratkoročne poslovne obveznosti so dobljeni predujmi in varščine od kupcev, obveznosti do dobaviteljev doma in v tujini, obveznosti za nezaračunano blago in storitve, obveznosti do delavcev, obveznosti do državnih institucij in druge obveznosti.

Dolgoročni in kratkoročni dolgovi, izraženi v tuji valuti, se na dan bilance stanja preračunajo v domačo valuto. Povečanje kratkoročnih dolgov povečuje redne finančne odhodke, zmanjšanje dolgoročnih dolgov pa redne finančne prihodke.

### Prihodki

Prihodke v družbi Begrad gradnje d.o.o. razčlenjujemo na poslovne prihodke, finančne prihodke in druge prihodke.

#### a) Poslovni prihodki

Prihodki od prodaje proizvodov, trgovskega blaga in materiala se merijo na podlagi prodajnih cen, navedenih na fakturah in drugih listinah, zmanjšanih za popuste, odobrene ob prodajo ali kasneje, tudi zaradi zgodnejšega plačila. Prodaja se pripozna, ko družba stranki dostavi proizvode in je stranka proizvode sprejela. Prevezela je tudi vse pomembne oblike koristi in tveganj, povezanih z lastništvom blaga, kar je odvisno od posameznih določil kupoprodajne pogodbe, izterljivost povezanih terjatev pa je razumno zagotovljena.

Prihodki od opravljenih storitev se v izkazu poslovnega izida pripoznajo glede na stopnjo dokončnosti posla na datum poročanja. Stopnja dokončnosti se oceni s pregledom opravljenega dela.

Prihodki iz pogodb o gradbenih delih obsegajo začetni znesek, ki je določen ob sklenitvi pogodbe in morebitne spremembe obsega dela po pogodbi. Ko je mogoče izid pogodbe o gradbenih delih zanesljivo oceniti, se pogodbeni prihodki in odhodki, povezani s pogodbo o gradbenih delih, pripoznajo v poslovnem izidu kot prihodki oziroma odhodki glede na stopnjo dokončnosti pogodbenih dejavnosti. Stopnja dokončnosti se oceni s pregledom opravljenega dela. Če izida pogodbe o gradbenih delih ni mogoče zanesljivo izmeriti, se pogodbeni prihodki pripoznajo samo v tistem delu nastalih pogodbenih stroškov, za katerega je verjetno, da bo poplačan. Pričakovane izgube iz pogodb o gradbenih delih se pripoznajo takoj ob nastanku.

Drugi poslovni prihodki, povezani s poslovnimi učinki, so subvencije, dotacije, regresi, kompenzacije, premije in podobni prihodki.

Prevrednotovalni poslovni prihodki se pojavljajo ob odtujitvi opredmetenih osnovnih sredstev in neopredmetenih sredstev, kot presežki njihove prodajne vrednosti nad njihovo knjigovodsko vrednostjo.

#### b) Finančni prihodki

Finančni prihodki so prihodki od naložbenja. Pojavljajo se v zvezi z finančnimi naložbami in tudi v zvezi s terjatvami v obliki obračunanih obresti, deležev v dobičku drugih in kot prevrednotovalni finančni prihodki. Prevrednotovalni finančni prihodki se pojavijo ob odtujitvi finančnih naložb.

### Odhodki

Odhodke razvrščamo na poslovne odhodke, finančne odhodke in druge odhodke.

#### a) Poslovni odhodki

Poslovne odhodke predstavljajo vsi stroški nastali v poslovnem letu, evidentirani po naravnih vrstah kot so stroški materiala, stroški storitev, stroški pogodb o gradbenih delih, popravek obratnih sredstev, amortizacija ...

Prevrednotovalni poslovni odhodki se pojavijo v zvezi z opredmetenimi osnovnimi sredstvi, neopredmetenimi sredstvi in obratnimi sredstvi zaradi njihove oslabitve.

b) Finančni odhodki

Finančni odhodki so odhodki za financiranje in odhodki za naložbenje. Med odhodki za financiranje so zajeti predvsem stroški danih obresti, odhodki za naložbenje pa imajo naravo prevrednotovalnih finančnih odhodkov. Prevrednotovalni finančni odhodki se pojavijo v zvezi s finančnimi naložbami zaradi njihove oslabitve, če zmanjšanje njihove vrednosti ni krito s presežkom iz prevrednotenja kapitala.

**TEMELJNI RAČUNOVODSKI IZKAZI**

- **bilanca stanja**
- **izkaz poslovnega izida**
- **izkaz denarnih tokov**
- **izkaz gibanja kapitala**

Dopolnjujejo jih razkritja postavk, pojasnila in priloge v skladu z ZGD in SRS.

**BILANCA STANJA DRUŽBE BEGRAD gradnje d.o.o. na dan 31.12. 2009**

<b>BILANCA STANJA</b>					
	<b>BEGRAD gradnje d.o.o.</b>				
v EUR	31.12. 2009	31.12. 2008	Indeks 09/08	plan 2009	Indeks 09/09
<b>Sredstva</b>					
<b>Dolgoročna sredstva</b>					
I. Neopredmetena sredstva in dolgoročne aktivne razmejitve					
1. Dolgoročne premoženjske pravice					
2. Dobro ime					
3. Druga neopredmetena sredstva					
4. Dolgoročno odloženi stroški razvijanja					
5. Druge dolgoročne aktivne časovne razmejitve					
II. Opredmetena osnovna sredstva	1.599.505				
1. Zemljišča in zgradbe					
2. Proizvajalne naprave in stroji					
3. Druge naprave in oprema	1.599.505				
4. Opredmetena osnovna sredstva, ki se pridobivajo					
III. Naložbene nepremičnine					
IV. Dolgoročne finančne naložbe					
1. Dolgoročne finančne naložbe razen posojil					
a) Delnice in deleži v družbah v skupini					
b) Delnice in deleži v pridruženih družbah					
c) Druge delnice in deleži					
d) Druge dolgoročne finančne naložbe					
2. Dolgoročna posojila					
a) Dolgoročna posojila družbam v skupini					
b) Dolgoročna posojila drugim					
c) Dolgoročno nevplačani vpoklicani kapital					
V. Dolgoročne poslovne terjatve					
1. Dolgoročne poslovne terjatve do družb v skupini					
2. Dolgoročne poslovne terjatve do kupcev					
3. Dolgoročne poslovne terjatve do drugih					
VI. Odložene terjatve za davek	58.075	63.022	92,2	60.000	96,8
<b>A) Skupaj dolgoročna sredstva</b>	<b>1.657.580</b>	<b>63.022</b>	<b>2.630,2</b>	<b>60.000</b>	<b>2.762,6</b>
<b>Kratkoročna sredstva</b>					
I. Sredstva za prodajo					
II. Zaloge	1.461.332	3.124.456	46,8	2.471.120	59,1
1. Material	137.178	108.656	126,2	100.501	136,5
2. Nedokončana proizvodnja	411.517	2.035.219	20,2	1.009.964	40,7
3. Proizvodi	31.758	40.655	78,1	40.655	78,1
4. Trgovsko blago	880.879	939.926	93,7	1.320.000	66,7
5. Predujmi za zaloge					
III. Kratkoročne finančne naložbe	0	0		0	
1. Kratkoročne finančne naložbe, razen posojil	0	0		0	
a) Delnice in deleži v družbah v skupini					
b) Druge delnice in deleži					
c) Druge kratkoročne finančne naložbe					
2. Kratkoročna posojila	0	0		0	
a) Kratkoročna posojila družbam v skupini					
b) Kratkoročna posojila drugim					
c) Kratkoročne nevplačani vpoklicani kapital					
IV. Kratkoročne poslovne terjatve	11.533.660	23.940.302	48,2	15.005.000	76,9
1. Kratkoročne poslovne terjatve do družb v skupini	9.658.728	20.428.360	47,3	12.500.000	77,3
2. Kratkoročne poslovne terjatve do kupcev	1.709.870	3.224.823	53,0	2.225.000	76,8
3. Kratkoročne poslovne terjatve do drugih	165.062	287.119	57,5	280.000	59,0
V. Denarna sredstva	22.131	8.603	257,2	10.000	221,3
<b>B) Skupaj kratkoročna sredstva</b>	<b>13.017.123</b>	<b>27.073.361</b>	<b>48,1</b>	<b>17.486.120</b>	<b>74,4</b>
<b>C) Kratkoročne aktivne časovne razmejitve</b>	<b>10.441</b>	<b>251.574</b>	<b>4,2</b>	<b>200.000</b>	<b>5,2</b>
<b>SKUPAJ SREDSTVA</b>	<b>14.685.144</b>	<b>27.387.957</b>	<b>53,6</b>	<b>17.746.120</b>	<b>82,8</b>
<b>Zabilančna sredstva</b>		<b>660.780</b>	<b>0,0</b>	<b>700.000</b>	<b>0,0</b>

v EUR	BEGRAD gradnje d.o.o.				
	31.12. 2009	31.12. 2008	Indeks 09/08	plan 2009	Indeks 09/p
<b>Obveznosti do virov sredstev</b>					
<b>Kapital</b>					
I. Vpoklicani kapital	1.709.188	125.188	1.365,3	125.188	1.365,3
1. Osnovni kapital	1.709.188	125.188	1.365,3	125.188	1.365,3
2. Nevpoklicani kapital					
II. Kapitalske rezerve	32.361	32.361	100,0	32.361	100,0
III. Rezerve iz dobička	0	0		0	
1. Zakonske rezerve					
2. Rezerve za lastne delnice in lastne poslovne deleže					
3. Lastne delnice in lastni poslovni deleži					
4. Statutarne rezerve					
5. Druge rezerve iz dobička					
IV. Presežek iz prevrednotenja					
V. Preneseni čisti poslovni izid	57.371	38.195	150,2	57.371	100,0
VI. Čisti poslovni izid poslovnega leta	29.520	19.176	153,9	33.800	87,3
<b>A) Skupaj kapital</b>	<b>1.828.440</b>	<b>214.920</b>	<b>850,8</b>	<b>248.720</b>	<b>735,1</b>
<b>Rezervacije in dolgoročne pasivne časovne razmejitve</b>					
1. Rezervacije za pokojnine in podobne obveznosti	290.377	361.859	80,2	360.000	80,7
2. Druge rezervacije					
3. Dolgoročne pasivne časovne razmejitve	136.225	103.177	132,0	105.000	129,7
<b>B) Skupaj rezervacije in dolgoročne pasivne časovne razmejitve</b>	<b>426.602</b>	<b>465.036</b>	<b>91,7</b>	<b>465.000</b>	<b>91,7</b>
<b>Dolgoročne obveznosti</b>					
I. Dolgoročne finančne obveznosti	504.169	0		0	
1. Dolgoročne finančne obveznosti do družb v skupini					
2. Dolgoročne finančne obveznosti do bank	504.169				
3. Dolgoročne obveznosti na podlagi obveznic					
4. Druge dolgoročne finančne obveznosti					
II. Dolgoročne poslovne obveznosti	0	0		0	
1. Dolgoročne poslovne obveznosti do družb v skupini					
2. Dolgoročne poslovne obveznosti do dobaviteljev					
3. Dolgoročne menične obveznosti					
4. Dolgoročne poslovne obveznosti na podlagi predujmov					
5. Druge dolgoročne poslovne obveznosti					
III. Odložene obveznosti za davek					
<b>C) Skupaj dolgoročne obveznosti</b>	<b>504.169</b>	<b>0</b>		<b>0</b>	
<b>Kratkoročne obveznosti</b>					
I. Obveznosti, vključene v skupine za odtujitev					
II. Kratkoročne finančne obveznosti	313.537	250.000	125,4	600.000	52,3
1. Kratkoročne finančne obveznosti do družb v skupini					
2. Kratkoročne finančne obveznosti do bank	313.537	250.000	125,4	600.000	52,3
3. Kratkoročne finančne obveznosti na podlagi obveznic					
4. Druge kratkoročne finančne obveznosti					
III. Kratkoročne poslovne obveznosti	11.516.777	26.430.966	43,6	16.422.400	70,1
1. Kratkoročne poslovne obveznosti do družb v skupini	815.184	1.466.360	55,6	500.000	163,0
2. Kratkoročne poslovne obveznosti do dobaviteljev	9.874.018	24.058.111	41,0	14.972.400	65,9
3. Kratkoročne menične obveznosti					
4. Kratkoročne poslovne obveznosti na podlagi predujmov	8.431	13.539	62,3	50.000	16,9
5. Druge kratkoročne poslovne obveznosti	819.144	892.956	91,7	900.000	91,0
<b>Č) Skupaj kratkoročne obveznosti</b>	<b>11.830.314</b>	<b>26.680.966</b>	<b>44,3</b>	<b>17.022.400</b>	<b>69,5</b>
<b>D) Kratkoročne pasivne časovne razmejitve</b>	<b>95.619</b>	<b>27.035</b>	<b>353,7</b>	<b>10.000</b>	<b>956,2</b>
<b>SKUPAJ OBVEZNOSTI DO VIROV SREDSTEV</b>	<b>14.685.144</b>	<b>27.387.957</b>	<b>53,6</b>	<b>17.746.120</b>	<b>82,8</b>
<b>Zabilančne obveznosti</b>		<b>660.780</b>	<b>0,0</b>	<b>700.000</b>	<b>0,0</b>

Odgovorna oseba:  
Jože Stegne



Direktor družbe:  
Julij Nemanič



## Pojasnila k bilanci stanja

Bilanca stanja prikazuje premoženje, s katerim podjetje razpolaga in vire financiranja, s katerimi podjetje financira to premoženje.

## SREDSTVA

### 1. Opredmetena osnovna sredstva

Opredmetena osnovna sredstva se ob začetnem pripoznanju izmerijo po nabavni vrednosti, ki jo sestavljajo nakupna cena, uvozne in nevračljive nakupne dajatve ter stroški, ki jih je mogoče pripisati neposredno njegovi usposobitvi za nameravano uporabo. Nabavno vrednost sestavljajo tudi stroški izposojanja (obresti) v zvezi z izgradnjo nepremičnin do njihove usposobitve za uporabo.

Popravila ali vzdrževanje opredmetenih osnovnih sredstev za obnavljanje ali ohranjanje prihodnjih gospodarskih koristi se na podlagi prvotno ocenjene stopnje učinkovitosti sredstev in dobe koristnosti izkazujejo kot stroški vzdrževanja.

Opredmetena osnovna sredstva se po začetnem pripoznavanju izkazujejo po modelu nabavne vrednosti, zmanjšane za poznejše amortizacijske popravke.

Opredmeteno osnovno sredstvo se začne amortizirati prvi dan naslednjega meseca, potem ko je razpoložljivo za uporabo. Amortizacija se obračuna po metodi enakomernega časovnega amortiziranja ob upoštevanju dobe koristnosti vsakega posameznega opredmetenega sredstva.

### Skupina opredmetenih osnovnih sredstev                      Doba koristnosti

Oprema, vozila in mehanizacija    5 let

v EUR

	2009	2008
<b>Nepremičnine</b>	0	0
<b>Popravek in oslabitev vrednosti nepremičnin</b>	0	0
<b>Neodpisana vrednost nepremičnin</b>	0	0
<b>Oprema in druga opredmetena osnovna sredstva</b>	<b>4.198.309</b>	<b>0</b>
Oprema in nadomestni deli, vrednoteni po modelu nabavne vrednosti	3.554.098	
Drobni inventar	644.211	
<b>Popravek in oslabitev vrednosti opreme in drugih opredmetenih osnovnih sredstev</b>	<b>(2.598.804)</b>	<b>0</b>
Popravek vrednosti opreme in nadomestnih delov zaradi amortiziranja	(2.208.440)	
Popravek vrednosti drobnega inventarja zaradi amortiziranja	(390.364)	
<b>Neodpisana vrednost opreme</b>	<b>1.599.505</b>	<b>0</b>
Kratkoročni predujmi, dani za opredmetena osnovna sredstva		
<b>Skupaj:</b>	<b>1.599.505</b>	<b>0</b>

v EUR

	Zemljišča	Zgradbe	Oprema in nadomestni deli	Drobni inventar	Opredmetena osnovna sredstva v izdelavi	Skupaj:
<b>NABAVNA VREDNOST</b>						
<b>Stanje 01/01-2009</b>			<b>0</b>	<b>0</b>		<b>0</b>
Pridobitve			3.554.098	644.211		4.198.309
Odtujitve						
Prevrednotenje						
<b>Stanje 31/12-2009</b>			<b>3.554.098</b>	<b>644.211</b>		<b>4.198.309</b>
<b>POPRAVEK VREDNOSTI</b>						
<b>Stanje 01/01-2009</b>			<b>0</b>	<b>0</b>		<b>0</b>
Pridobitve						
Odtujitve						
Amortizacija			2.208.440	390.364		2.598.804
Prevrednotenje						
<b>Stanje 31/12-2009</b>			<b>2.208.440</b>	<b>390.364</b>		<b>2.598.804</b>
<b>Neodpisana vrednost 01/01-2009</b>			<b>0</b>	<b>0</b>		<b>0</b>
<b>Neodpisana vrednost 31/12-2009</b>			<b>1.345.658</b>	<b>253.847</b>		<b>1.599.505</b>

## 2. Odložene terjatve za davek

v EUR

	2009	2008
Terjatve za odloženi davek iz odbitnih začasnih razlik	58.075	63.022
Terjatve za odloženi davek iz neizrabljenih davčnih izgub, prenesenih v naslednja davčna obdobja		
Terjatve za odloženi davek iz davčnih dobropisov (davčne olajšave), prenesenih v naslednj davčna obdobja		
<b>Skupaj:</b>	<b>58.075</b>	<b>63.022</b>

Odložena terjatev za davek je nastala iz naslova oblikovanja rezervacij za odpravnine in jubilejne nagrade.

### 3. Zaloge

v EUR

	2009	2008
<b>Zaloge surovin in materiala</b>	<b>123.412</b>	<b>87.801</b>
Zaloge surovin in materiala v skladišču	123.412	87.801
<b>Zaloge drobnega inventarja in embalaže</b>	<b>13.766</b>	<b>20.855</b>
Zaloge drobnega inventarja in embalaže v skladišču	13.766	20.855
<b>Nedokončana proizvodnja in storitve</b>	<b>411.517</b>	<b>2.035.219</b>
Nedokončane storitve	411.517	2.035.219
<b>Proizvodi</b>	<b>31.758</b>	<b>40.655</b>
Proizvodi v lastnem skladišču	31.758	40.655
<b>Zaloge blaga</b>	<b>880.879</b>	<b>939.926</b>
Blago v lastni prodajalni	1.305.426	1.310.919
DDV, vračunan v zalogah blaga	(212.947)	(211.242)
Vračunana razlika v cenah zalog blaga	(211.600)	(159.751)
<b>Skupaj zaloge:</b>	<b>1.461.332</b>	<b>3.124.456</b>
<b>Skupaj zaloge in predujmi za zaloge:</b>	<b>1.461.332</b>	<b>3.124.456</b>

### Struktura zalog

v EUR

	2009	2008	%09	%08
Zaloge surovin in materiala	123.412	87.801	8	3
Zaloge drobnega inventarja in embalaže	13.766	20.855	1	1
Nedokončana proizvodnja in storitve	411.517	2.035.219	28	65
Proizvodi	31.758	40.655	2	1
Blago	880.879	939.926	61	30
<b>Skupaj:</b>	<b>1.461.332</b>	<b>3.124.456</b>	<b>100</b>	<b>100</b>

Iz bilance stanja in zgornje pomožne tabele je razvidno struktura zalog družbe na dan 31.12.2009.

Zaloge surovin in materiala so izkazane po nabavni vrednosti, trgovskega blaga pa po prodajni vrednosti zmanjšani za vračunani DDV in razlike v ceni.

Proizvodi in nedokončana proizvodnja pa so izvirno vrednoti po zoženi lastni ceni. Z lastno ceno so mišljeni neposredni stroški materiala, neposredni stroški dela, neposredni stroški storitev, neposredni stroški amortizacije, splošni proizvodjalni stroški in ostali splošni stroški, ki jih lahko neposredno pripišemo na projekt.

Zaloge prevrednotimo zaradi oslabitve v primeru, ko knjigovodska vrednost presega njihovo tržno vrednost. S tržno vrednostjo je mišljena nadomestljiva vrednost, razen če je ta večja od čiste iztržljive vrednosti.

Zaloge nismo oslabili. Gre za zaloge, ki imajo hiter obrat in oslabitve niso potrebne.

#### 4. Terjatve

Osnovna razdelitev terjatev je razvidna iz bilance stanja in ta kaže, da podjetje nima dolgoročnih poslovnih terjatev. Ob začetnem pripoznanju se terjatve izkazujejo v zneskih, ki izhajajo iz ustreznih listin, ob predpostavki, da bodo poplačane. Zaradi oslabitve se prevrednotujejo, če njihova knjigovodska vrednost presega pošteno vrednost, kar se v knjigah prikaže kot popravek vrednosti terjatev. Ta odločitev nastopi, ko je terjatev v fazi sodne izterjave.

Največji delež terjatev odpade na dolgoletne in zaupanja vredne kupce, pri katerih plačilo ni v nobenem trenutku vprašanje, ampak je neplačilo odraz likvidnostnih problemov naročnikov. Ob teh pa se pojavljajo tudi kupci, ki jih ne poznamo dovolj dobro in je zato sodelovanje z njimi bolj rizično.

Ob koncu leta smo izkazovali za 187.299 EUR spornih terjatev. Te niso bile plačane v pogodbeno in tudi naknadno dogovorjenih rokih. Največjo posamično tako terjatev imamo do klienta DOL d.o.o. Novo mesto 84 tisoč EUR, Fingar d.o.o. v vrednosti 23 tisoč EUR, sledi terjatev do klienta VP Finalist d.o.o. 11 tisoč EUR. Ostalo so manjše vrednosti spornih terjatev do skupnega zneska.

Kratkoročne poslovne terjatve so nezavarovane, razčlenitev terjatev pa kaže spodnja tabela:

	v EUR	
	2009	2008
<b>Kratkoročne terjatve do kupcev</b>	<b>11.368.598</b>	<b>23.653.183</b>
Kratkoročne terjatve do kupcev v državi	11.344.062	23.502.794
Kratkoročne terjatve do kupcev v tujini	43.323	187.464
Kratkoročni blagovni krediti, dani kupcem v državi		
Kratkoročni blagovni krediti, dani kupcem v tujini		
Oslabitev vrednosti kratkoročnih terjatev do kupcev	(18.787)	(37.075)
<b>Dani kratkoročni predujmi in varščine</b>	<b>53.330</b>	<b>51.979</b>
Drugi dani kratkoročni predujmi in preplačila	52.928	51.197
Dane kratkoročne varščine	402	782
Oslabitev vrednosti danih kratkoročnih predujmov in varščin		
<b>Kratkoročne terjatve iz poslovanja za tuj račun</b>	<b>0</b>	<b>0</b>
<b>Kratkoročne terjatve, povezane s finančnimi prihodki</b>	<b>15.570</b>	<b>26.571</b>
Kratkoročne terjatve za obresti	15.570	26.571
Kratkoročne terjatve za dividende		
Kratkoročne terjatve za druge deleže v dobičku		
Druge kratkoročne terjatve, povezane s finančnimi prihodki		
<b>Druge kratkoročne terjatve</b>	<b>96.162</b>	<b>208.569</b>
Kratkoročne terjatve za vstopni DDV	46.609	172.958
Kratkoročne terjatve za davek od dohodka pravnih oseb, vključno z davkom, plačanim v tujini	11.511	
Druge kratkoročne terjatve do državnih in drugih institucij	10.704	9.501
Ostale kratkoročne terjatve	26.313	25.496
Kratkoročne terjatve za DDV, vrnjen tujcem	1.025	614
Oslabitev vrednosti drugih kratkoročnih terjatev		
<b>Skupaj:</b>	<b>11.533.660</b>	<b>23.940.302</b>

Kratkoročne poslovne terjatve do podjetij v skupini sestavlja 9.504.499 EUR terjatev do matične družbe Begrad d.d. Novo mesto, 110.905 terjatev do povezane družbe Begrad Krško d.o.o. in 43.323 EUR terjatev do povezane družbe AB Gradnja d.o.o. Karlovac.

Med kratkoročnimi terjatvami imamo evidentiranih tudi za 15.570 EUR terjatev za obresti, 46.609 EUR terjatev do države za vstopni DDV, 10.704 EUR refundacij nadomestil, 3.335 EUR terjatev iz naslova vračila štipendij, 1.917 EUR terjatev do zaposlencev, 1.252 EUR do podjetja D.B. COMP, 17.463 terjatev iz izvršbe Elektro Hrovat d.o.o. ter ostalo manjših vrednosti do polnega zneska.

Kratkoročne predujme predstavljajo nakazila našim podizvajalcem in dobaviteljem, ki so v skladu s sklenjenimi pogodbami in odobrenimi predračuni.

#### Razčlenitev terjatev po zapadlosti

Nezapadle	670.339 EUR
Do 30 dni	1.307.393 EUR
Do 60 dni	3.333.804 EUR
Do 120 dni	4.651.276 EUR
Do 180 dni	883.970 EUR
Nad 180 dni	521.815 EUR

## 5. Dobroimetje pri bankah, čeki in gotovina

v EUR

	2009	2008
<b>Denarna sredstva v blagajni in takoj udenarljivi vrednostni papirji</b>	<b>15.771</b>	<b>8.592</b>
Denarna sredstva v blagajni, razen deviznih sredstev	2.056	2.043
Devizna sredstva v blagajni		
Izdani čeki (odbitna postavka)		
Prejeti čeki		
Netvegani takoj udenarljivi dolžniški vrednostni papirji	9.783	6.549
Denar na poti	3.932	
<b>Dobroimetje pri bankah in drugih finančnih inštitucijah</b>	<b>6.360</b>	<b>11</b>
Denarna sredstva na računih, razen deviznih	6.349	
Kratkoročni depoziti oziroma depoziti na odpoklic, razen deviznih		
Devizna sredstva na računih	11	11
Kratkoročni devizni depoziti oziroma devizni depoziti na odpoklic		
Denarna sredstva na posebnih računih oziroma za posebne namene		
<b>Skupaj:</b>	<b>22.131</b>	<b>8.603</b>

## 6. Aktivne časovne razmejitve

Aktivne kratkoročne časovne razmejitve zajemajo kratkoročno odložene stroške oziroma kratkoročno odložene odhodke ter kratkoročno nezaračunane prihodke, ki se izkazujejo posebej in razčlenjujejo na pomembnejše vrste. Kratkoročno odloženi stroški oziroma kratkoročno odloženi odhodki so ob svojem nastanku zneski, ki še ne bremenijo dejavnosti in še ne vplivajo na poslovni izid, temveč bodo šele kasneje vračunani kot stroški in tudi razporejeni na ustrezne stroškovne nosilce.

Konec leta 2009 smo izkazovali 10.441 EUR teh razmejitev.

	v EUR	
	2009	2008
Kratkoročno odloženi stroški oziroma odhodki	252	882
Kratkoročno nezaračunani prihodki	8.667	248.387
Vrednotnice		0
DDV od prejetih predujmov	1.522	2.305
<b>Skupaj:</b>	<b>10.441</b>	<b>251.574</b>

## OBVEZNOSTI DO VIROV SREDSTEV

### 1. Kapital

Celotni znesek kapitala v višini 1.828.440 EUR je razdeljen na osnovni kapital v višini 1.709.188 EUR, splošni prevrednotovalni popravek kapitala v višini 32.361 EUR, preneseni čisti dobiček iz prejšnjih let v višini 57.371 EUR in ostanek čistega dobička poslovnega leta v višini 29.520 EUR.

### Čisti poslovni izid poslovnega leta

V letu 2009 je bil ustvarjen v višini 29.520 EUR.

### Struktura kapitala

	v EUR	
	2009	2008
<b>Vpoklicani kapital</b>	<b>1.709.188</b>	<b>125.188</b>
Osnovni delniški kapital - navadne delnice		
Osnovni delniški kapital - prednostne delnice		
Osnovni kapital - kapitalski deleži	1.709.188	125.188
Osnovni kapital - kapitalska vloga		
Nevpoklicani kapital		
<b>Kapitalske rezerve</b>	<b>32.361</b>	<b>32.361</b>
Druga vplačila kapitala na podlagi statuta		
Splošni prevrednotovalni popravek kapitala in kapitalske rezerve iz naslova učinkov prisilne poravnave	32.361	32.361
<b>Rezerve iz dobička</b>	<b>0</b>	<b>0</b>
Zakonske rezerve		
Rezerve za lastne delnice oziroma lastne poslovne deleže		
Statutarne rezerve		
Druge rezerve iz dobička		
Pridobljene lastne delnice oziroma lastni poslovni deleži (odbitna postavka)		
<b>Čisti dobiček ali čista izguba</b>	<b>86.891</b>	<b>57.371</b>
Preneseni čisti dobiček iz prejšnjih let	57.371	38.195
Prenesena izguba iz prejšnjih let		
Ostanek čistega dobička poslovnega leta	29.520	19.176
Čista izguba poslovnega leta		
Prenos iz presežka iz prevrednotenja		
<b>Presežek iz prevrednotovanja</b>	<b>0</b>	<b>0</b>
<b>Skupaj:</b>	<b>1.828.440</b>	<b>214.920</b>

V primeru usklajevanja kapitala z rastjo cen življenjskih potrebščin bi bil poslovni izid Begrad gradnje d.o.o., nižji za 32.381 EUR.

## 2. Rezervacije in dolgoročne pasivne časovne razmejitve

v EUR

	2009	2008
Rezervacije za stroške reorganizacije podjetja		
Rezervacije za pokrivanje prihodnjih stroškov oziroma odhodkov zaradi razgradnje, ponovne vzpostavitve prvotnega stanja in druge podobne rezervacije		
Rezervacije za kočljive pogodbe		
Rezervacije za pokojnine, jubilejne nagrade in odpravnine ob upokojitvi	290.377	361.859
Rezervacije za dana jamstva		
Druge rezervacije iz naslova dolgoročno vnaprej vračunanih stroškov		
Prejete državne podpore	136.225	103.177
Prejete donacije		
Druge dolgoročne pasivne časovne razmejitve		
<b>Skupaj:</b>	<b>426.602</b>	<b>465.036</b>

Rezervacije se izkažejo, če ima podjetje zaradi preteklega dogodka zdajšnjo pravno ali posredno obvezo in če obstaja verjetnost, da bo za poravnavo te obveze potreben odtok dejavnikov, ki omogočajo gospodarske koristi. Ker je učinek časovne vrednosti denarja bistven, je znesek rezervacije zdajšnja vrednost izdatkov, ki so po pričakovanju potrebne za poravnavo obveze.

Podjetje je v skladu z zakonskimi predpisi in kolektivno pogodbo zavezano k plačilu jubilejnih nagrad zaposlenim ter odpravnin ob njihovi upokojitvi, za kar so oblikovane dolgoročne rezervacije. Rezervacije so oblikovane v višini ocenjenih prihodnjih izplačil za odpravnine ob upokojitvi, jubilejne nagrade in solidarnostne pomoči v primeru smrti delavca, diskontirane na dan bilance stanja. Pri tem se uporablja metoda knjižnega rezerviranja. Oцени se aktuarska obveznost do zaposlenih, nastala v obračunskem obdobju, in prirast zdajšnje vrednosti obveznosti zaradi približevanja času izpolnitve.

## 3. Dolgoročne finančne obveznosti

	2009	2008
Dolgoročna posojila, dobljena pri družbah v skupini		
Dolgoročna posojila, dobljena pri pridruženih družbah		
Dolgoročna posojila, dobljena pri bankah v državi	504.169	
Dolgoročna posojila, dobljena pri drugih družbah v državi		
Dolgoročna posojila, dobljena pri bankah v tujini		
Dolgoročna posojila, dobljena pri drugih družbah v tujini		
Dolgoročne finančne obveznosti v zvezi z obveznicami		
Dolgoročna posojila, dobljena pri fizičnih osebah		
Dolgoročni dolgovi iz finančnega najema		
Druge dolgoročne finančne obveznosti		
<b>Skupaj:</b>	<b>504.169</b>	<b>0</b>

Po stanju ob koncu leta je teh obveznosti 504.169 EUR. Oдобren imamo kredit za financiranje obratnih sredstev z datumom 27.08.2009.

Kredit zapade v plačilo v letu 2012. Kredit je zavarovan s poroštvo matične družbe Begrad d.d. Novo mesto.

#### 4. Kratkoročne finančne obveznosti

	v EUR	
	2009	2008
Kratkoročna posojila, dobljena pri družbah v skupini		
Kratkoročna posojila, dobljena pri bankah v državi		250.000
Kratkoročna posojila, dobljena pri drugih družbah v državi	313.537	
Kratkoročna posojila, dobljena pri bankah v tujini		
Kratkoročna posojila, dobljena pri drugih družbah v tujini		
Dolgoročne finančne obveznosti v zvezi z obveznicami		
Kratkoročne obveznosti v zvezi z razdelitvijo poslovnega izida		
Kratkoročna posojila, dobljena pri fizičnih osebah		
Obveznosti iz vplačil kapitala do vpisa v sodni register		
Druge kratkoročne finančne obveznosti		
<b>Skupaj:</b>	<b>313.537</b>	<b>250.000</b>

Kratkoročne obveznosti iz financiranja znašajo 313.537 EUR. Gre za posojilne pogodbe iz naslova blagovnega kredita različnih podizvajalcev za obrtniška in inštalacijska dela na projektih Podbreznik B 10 in C 2.

#### 5. Kratkoročne poslovne obveznosti

Kratkoročne poslovne obveznosti do dobaviteljev v vrednosti 10.681.202 EUR za dobavljen material in opravljene storitve so izkazane v ustreznih zneskih na podlagi izvornih listin.

V tej postavki so izkazane obveznosti do matične družbe Begrad d.d. Novo mesto v vrednosti 295.723 EUR, do povezane družbe Begrad Krško d.o.o. v vrednosti 515.763 EUR ter v vrednosti 3.698 EUR do povezane družbe AB gradnja d.o.o. Karlovac za opravljene storitve.

	v EUR
	2009
Obveznosti do odvisne družbe Begrad d.d. Novo mesto	295.723
Obveznosti do odvisne družbe Begrad Krško d.o.o.	515.723
Obveznosti do odvisne družbe AB gradnja d.o.o.	3.698
Obveznosti do ostalih dobaviteljev	9.874.058

Med drugimi kratkoročnimi obveznostmi je pomembnejši predvsem znesek obveznosti za obračunane obresti v znesku 140.878 EUR in odtegljaji plač v višini 16.044 EUR. Med ostalimi kratkoročnimi obveznostmi največji znesek v vrednosti 380.000 EUR predstavljajo vračunane obveznosti iz pogodbenih kazni do matične družbe Begrad d.d. Novo mesto.

Osnovna sestava kratkoročnih poslovnih obveznosti je razvidna iz sledeče tabele.

v EUR

	2009	2008
<b>Kratkoročne obveznosti do dobaviteljev</b>	<b>10.689.202</b>	<b>25.524.471</b>
Kratkoročne obveznosti do dobaviteljev v državi	10.681.678	25.519.996
Kratkoročne obveznosti do dobaviteljev v tujini	7.524	4.475
Kratkoročni blagovni krediti, prejeti v državi		
Kratkoročni blagovni krediti, prejeti v tujini		
Kratkoročne obveznosti za nezaračunano blago in storitve		
<b>Prejeti kratkoročni predujmi in varščine</b>	<b>8.431</b>	<b>13.539</b>
Prejeti kratkoročni predujmi	8.431	13.539
Prejete kratkoročne varščine		
<b>Kratkoročne obveznosti iz poslovanja za tuj račun</b>	<b>0</b>	<b>0</b>
Kratkoročne obveznosti iz izvoza za tuj račun		
Kratkoročne obveznosti do uvoznikov		
Kratkoročne obveznosti iz komisijske in konsignacijske prodaje		
Druge kratkoročne obveznosti iz poslovanja za tuj račun		
<b>Kratkoročne obveznosti do zaposlencev</b>	<b>227.550</b>	<b>265.935</b>
Kratkoročne obveznosti za vračunane in neobračunane plače		
Kratkoročne obveznosti za čiste plače in nadomestila plač	157.512	176.530
Kratkoročne obveznosti za prispevke iz kosmatih plač in nadomestil plač	47.975	54.107
Kratkoročne obveznosti za davke iz kosmatih plač in nadomestil plač	20.808	25.157
Kratkoročne obveznosti za druge prejemke iz delovnega razmerja	1.255	7.402
Kratkoročne obveznosti za prispevke iz drugih prejemkov iz delovnega razmerja, ki se ne obračunavajo skupaj s plačami		1.277
Kratkoročne obveznosti za davek iz drugih prejemkov iz delovnega razmerja, ki se ne obračunavajo skupaj s plačami		1.462
<b>Obveznosti do državnih in drugih institucij</b>	<b>35.450</b>	<b>313.356</b>
Obveznosti za obračunani DDV	314	253.210
Obveznosti za DDV, carino in druge dajatve od uvoženega blaga		
Obveznosti za prispevke izplačevalca	34.950	40.390
Obveznosti za davek od izplačanih plač		
Obveznosti za davek od dohodkov		19.410
Obveznosti za davčni odtegljaj	186	346
Druge kratkoročne obveznosti do državnih in drugih inštitucij		
<b>Druge kratkoročne obveznosti</b>	<b>556.144</b>	<b>313.665</b>
Kratkoročne obveznosti za obresti	140.878	155.828
Kratkoročne menične obveznosti		
Kratkoročne obveznosti v zvezi z odtegljaji od plač in nadomestili plač zaposlencem	16.044	21.108
Ostale kratkoročne poslovne obveznosti	399.222	136.729
<b>Skupaj:</b>	<b>11.516.777</b>	<b>26.430.966</b>

## 6. Kratkoročne pasivne časovne razmejitve

V tej postavki so izkazani vnaprej vračunani stroški, ki še niso nastali, na osnovi ustreznih listin pa lahko z gotovostjo določimo predviden obseg. V konkretnem primeru gre za stroške, katerih nastanek z veliko gotovostjo pričakujemo v letu 2010 ter preveč obračunano realizacijo po situacijah.

	v EUR	
	2009	2008
Vnaprej vračunani stroški in odhodki	63.703	21.852
Kratkoročno odloženi prihodki	23.416	
DDV od danih predujmov	8.500	5.183
<b>Skupaj:</b>	<b>95.619</b>	<b>27.035</b>

## 7. Zabilančne obveznosti in sredstva

V zabilančne evidence se zajemajo poslovni dogodki, ki ne vplivajo neposredno na postavke v bilanci stanja in / ali izkazu poslovnega izida, so pa pomembni za ocenjevanje uporabljanja tujih sredstev in za ocenjevanje morebitnih prihodnjih obveznosti ter informiranje.

Na dan 31.12.2009 te postavke nismo izkazovali.

**IZKAZ POSLOVNEGA IZIDA DRUŽBE BEGRAD gradnje d.o.o. za leto 2009**
**IZKAZ POSLOVNEGA IZIDA**
**BEGRAD gradnje d.o.o.**

v EUR	jan. - dec. 2009	jan. - dec. 2008	Indeks 09/08	plan 2009	Indeks 09/plan
<b>1. Čisti prihodki od prodaje</b>	<b>36.474.867</b>	<b>66.775.899</b>	<b>54,6</b>	<b>49.683.927</b>	<b>73,4</b>
<b>2. Sprememba vrednosti zalog proizv. in ned. proizv.</b>	<b>-1.632.599</b>	<b>1.071.581</b>	<b>-152,4</b>	<b>-1.025.255</b>	<b>159,2</b>
<b>3. Usredstveni lastni proizvodi in lastne storitve</b>					
<b>4. Drugi poslovni prihodki</b>	<b>13.333</b>	<b>33.937</b>			
<b>5. Stroški blaga, materiala in storitev</b>	<b>29.478.661</b>	<b>60.465.107</b>	<b>48,8</b>	<b>42.401.504</b>	<b>69,5</b>
a) Nabavna vrednost prodanega blaga in materiala	7.262.067	9.836.681	73,8	9.200.000	78,9
b) Stroški porabljenega materiala	2.700.544	5.347.831	50,5	3.378.031	79,9
c) Stroški storitev	19.516.050	45.280.595	43,1	29.823.473	65,4
<b>6. Stroški dela</b>	<b>3.460.725</b>	<b>4.815.925</b>	<b>71,9</b>	<b>3.808.714</b>	<b>90,9</b>
a) Stroški plač	2.481.567	3.405.886	72,9	2.494.733	99,5
b) Stroški socialnih zavarovanj	400.831	550.405	72,8	406.641	98,6
c) Stroški pokojninskih zavarovanj	87.013	99.246	87,7	71.100	122,4
d) Drugi stroški dela	491.314	760.388	64,6	836.240	58,8
<b>7. Odpisi vrednosti</b>	<b>21.561</b>	<b>11.963</b>		<b>15.000</b>	<b>143,7</b>
a) Amortizacija					
b) Prevrednotovalni posl. odh. pri neopr. in opred. osnovnih sredstvih					
c) Prevrednotevalni poslovni odhodki pri obratnih sredstvih	21.561	11.963		15.000	143,7
<b>8. Drugi poslovni odhodki</b>	<b>90.850</b>	<b>180.203</b>	<b>50,4</b>	<b>154.390</b>	<b>58,8</b>
<b>9. Finančni prihodki iz deležev</b>	<b>0</b>	<b>0</b>		<b>0</b>	
a) Finančni prihodki iz deležev v družbah v skupini					
b) Finančni prihodki iz deležev v drugih družbah					
c) Finančni prihodki iz drugih naložb					
<b>10. Finančni prihodki iz danih posojil</b>	<b>0</b>	<b>0</b>		<b>0</b>	
a) Finančni prihodki iz posojil, danih družbam v skupini					
b) Finančni prihodki iz posojil, danih drugim					
<b>11. Finančni prihodki iz poslovnih terjatev</b>	<b>94.930</b>	<b>164.775</b>	<b>57,6</b>	<b>100.000</b>	<b>94,9</b>
a) Finančni prihodki iz poslovnih terjatev do družb v skupini					
b) Finančni prihodki iz poslovnih terjatev do drugih	94.930	164.775	57,6	100.000	94,9
<b>12. Finančni odhodki iz oslabitev in odpisov finančnih naložb</b>					
<b>13. Finančni odhodki iz finančnih obveznosti</b>	<b>35.868</b>	<b>26.173</b>	<b>137,0</b>	<b>45.000</b>	<b>79,7</b>
a) Finančni odhodki iz posojil, prejetih od družb v skupini					
b) Finančni odhodki iz posojil, prejetih od bank	32.240	25.600	125,9	40.000	80,6
c) Finančni odhodki iz drugih finančnih obveznostih	3.628	573	633,2	5.000	72,6
<b>14. Finančni odhodki poslovnih obveznostih</b>	<b>1.597.675</b>	<b>2.247.026</b>	<b>71,1</b>	<b>2.003.125</b>	<b>79,8</b>
a) Finančni odhodki iz poslovnih obveznostih do družb v skupini	887.134	1.468.182		1.300.000	68,2
b) Finančni odhodki iz poslovnih obveznostih do dobavit. in menič. obv.					
c) Finančni odhodki iz drugih poslovnih obveznostih	710.541	778.844	91,2	703.125	101,1
<b>15. Drugi prihodki</b>	<b>165.131</b>	<b>306.585</b>	<b>53,9</b>	<b>200.000</b>	<b>82,6</b>
<b>16. Drugi odhodki</b>	<b>394.884</b>	<b>541.265</b>	<b>73,0</b>	<b>487.139</b>	<b>81,1</b>
<b>17. Davek iz dobička</b>	<b>971</b>	<b>19.410</b>		<b>10.000</b>	<b>9,7</b>
<b>18. Odloženi davki</b>	<b>4.947</b>	<b>26.529</b>			
<b>29. Čisti poslovni izid obračunskega obdobja</b>	<b>29.520</b>	<b>19.176</b>	<b>153,9</b>	<b>33.800</b>	<b>87,3</b>

Odgovorna oseba:  
Jože Stegne



Direktor družbe:  
Julij Nemanič



## Pojasnila k izkazu poslovnega izida

Izkaz poslovnega izida družbe Begrad gradnje d.o.o. je sestavljen po I. različici.

### 1. Prihodki

Poslovni prihodki so prihodki, ki izvirajo iz redne dejavnosti, sestavljajo pa jih prodajne vrednosti prodanih proizvodov in storitev v obračunskem obdobju. Merjeni so na podlagi prodajnih cen, navedenih v računih ali drugih listinah, zmanjšanih za popuste.

#### Poslovni prihodki

Vrste prihodkov so razvidne iz izkaza uspeha in tabele, ki jih natančneje razčlenjuje.

	v EUR	
	2009	2008
Prihodki od prodaje proizvodov in storitev na domačem trgu	25.953.111	53.246.568
Prihodki od prodaje proizvodov in storitev na tujem trgu	271.153	211.588
Prihodki od prodaje trgovskega blaga in materiala na domačem trgu	10.185.415	13.226.566
Prihodki od prodaje trgovskega blaga in materiala na tujem trgu	65.188	91.177
<b>Skupaj:</b>	<b>36.474.867</b>	<b>66.775.899</b>

Pretežni del prihodkov, to je 25.953.111 EUR je družba v letu 2009 ustvarila s prodajo storitev in proizvodov (objektov) na domačem trgu. Od tega so bili prihodki v višini 25.378.158 EUR ustvarjeni pri matični družbi Begrad d.d. Novo mesto z opravljanjem storitev za to družbo, ter 33.598 EUR prihodkov iz prodaje povezani družbi Begrad Krško d.o.o.o. Manjši delež v vrednosti 541.354 EUR je bil ustvarjen s prodajo neposredno zunanjim kupcem. Dodatnih 271.153 EUR prihodkov osnovne dejavnosti pa je bilo ustvarjenih z oddajo delavcev povezani družbi AB gradnja d.o.o. na Hrvaškem.

Trgovska dejavnost pa je ustvarila prihodke v višini 10.250.603 EUR od tega 10.185.415 EUR na domačem trgu in 65.188 EUR na tujem trgu. V okviru trgovske dejavnosti je družba Begrad gradnje d.o.o. v letu 2009 svoji matični družbi Begrad Novo mesto prodala trgovsko blago v višini 26.683 EUR, povezani družbi AB gradnja d.o.o. Karlovac blago v višini 65.188 EUR ter povezani družbi Begrad Krško d.d. trgovsko blago, polproizvode in material v vrednosti 536.353 EUR. Prav tako je tudi enota IGM prodala armaturo povezani družbi Begrad Krško v višini 540.247 EUR. Ostala prodaja je bila ustvarjena s prodajo zunanjim kupcem v višini 9.082.133 EUR.

#### Drugi poslovni prihodki

	v EUR	
	2009	2008
Prihodki od porabe in odprave dolgoročnih rezervacij		
Prihodki od poslovnih združitvev (presežek iz prevrednotenja - slabo ime)		
Prevrednotovalni poslovni prihodki	13.333	33.937
<b>Skupaj:</b>	<b>13.333</b>	<b>33.937</b>

Se nanašajo na odpravo oslabitev terjatev oziroma odpravo odpisa terjatev. Največjo postavko predstavlja odprava odpisa terjatve do EE-G.M. d.o.o. v vrednosti 7.050 EUR. stalo so manjše vrednosti do skupnega zneska.

### Finančni prihodki iz poslovnih terjatev

	v EUR	
	2009	2008
Finančni prihodki iz poslovnih terjatev do družb v skupini		0
Finančni prihodki iz poslovnih terjatev do drugih	94.930	164.775
<b>Skupaj</b>	<b>94.930</b>	<b>164.775</b>

Finančni prihodki iz poslovnih terjatev do drugih obsegajo prejete odškodnine v vrednosti 29.867 EUR, prihodke od obresti v višini 31.899 EUR ter prihodki od naknadno priznanih rabatov v višini 33.115 EUR.

### Drugi prihodki

Od skupnega zneska drugih prihodkov v višini 26.807 EUR odpade na prihodke od vračila štipendij 14.150 EUR, prejete sodne stroške 944 EUR ter ostale druge prihodke do celotne višine.

	v EUR	
	2009	2008
Finančni prihodki iz odtujitve naložbenih nepremičnin		
Subvencije, dotacije in podobni prihodki, ki niso povezani s poslovnimi učinki	31.596	39.253
Prejete odškodnine in kazni	106.728	243.395
Drugi prihodki	26.807	23.937
<b>Skupaj:</b>	<b>165.131</b>	<b>306.585</b>

## 2. Odhodki

### Poslovni odhodki

#### Stroški blaga, materiala in storitev

Stroški materiala so izkazani po vrednostih iz prejetih računov, ravno tako tudi stroški storitev.

v EUR

	2009	2008
<b>Nabavna vrednost prodanega materiala in blaga</b>	<b>7.262.067</b>	<b>9.836.681</b>
<b>Stroški materiala</b>	<b>2.700.544</b>	<b>5.347.831</b>
Stroški materiala	2.358.360	4.813.365
Stroški pomožnega materiala		
Stroški energije	231.270	327.369
Stroški nadomestnih delov za osnovna sredstva in materiala za vzdrževanje osnovnih sredstev	48.139	52.785
Odpis drobnega inventarja in embalaže	34.368	115.109
Uskladitev stroškov materiala in drobnega inventarja zaradi ugotovljenih popisnih razlik	(3.311)	(325)
Stroški pisarniškega materiala in strokovne literature	31.718	39.528
Drugi stroški materiala		
<b>Stroški storitev</b>	<b>19.516.050</b>	<b>45.280.595</b>
Stroški storitev pri ustvarjanju proizvodov in opravljanju storitev	17.225.563	42.564.090
Stroški transportnih storitev	502.395	884.701
Stroški storitev v zvezi z vzdrževanjem opredmetenih osnovnih sredstev	29.873	80.956
Najemnine	1.002.305	1.351.444
Povračila stroškov zaposlencem v zvezi z delom	11.743	43.310
Stroški plačilnega prometa in bančnih storitev ter zavarovalne premije	41.841	31.987
Stroški intelektualnih in osebnih storitev	15.109	14.292
Stroški sejmov, reklame in reprezentance	16.217	22.906
Stroški storitev fizičnih oseb, ki ne opravljajo dejavnosti, skupaj z dajatvami, ki bremenijo podjetje	7.548	6.232
Stroški drugih storitev	663.456	280.677
<b>Skupaj:</b>	<b>29.478.661</b>	<b>60.465.107</b>

Stroški najemnin do matične družbe Begrad d.d. Novo mesto znašajo 983.553 EUR za najem opreme in nepremičnin.

Stroški drugih storitev zajemajo opravljene režijske storitve matične družbe v vrednosti 488.401 EUR, telefonske storitve v vrednosti 42.945 EUR, poštna storitve v višini 3.797 EUR, stroške komunalnih storitev v višini 38.103 EUR, ostale stroške do polne vrednosti pa predstavljajo stroški čiščenja, varovanje, laboratorijskih uslug, gradbenega zavarovanja in izvršbe.

## Stroški dela

Stroški dela so nastajali v skladu z zakonskimi določili, kolektivno pogodbo za področje gradbeništva in dogovori v okviru podjetja.

	v EUR	
	2009	2008
Plače zaposlenecv	2.107.380	2.952.374
Nadomestila plač zaposlenecv	374.187	453.513
Stroški dodatnega pokojninskega zavarovanja zaposlenecv	87.013	99.246
Regres za letni dopust, bonitete, povračila in drugi prejemki zaposlenecv	491.314	706.149
Delodajalčevi prispevki od plač, nadomestil plač, bonitet, povračil in drugih prejemkov zaposlenecv	400.831	550.405
Druge delodajalčeve dajatve od plač, nadomestil plač, bonitet, povračil in drugih prejemkov zaposlenecv		54.216
Nagrade vajencem skupaj z dajatvami, ki bremenijo podjetje		22
<b>Skupaj:</b>	<b>3.460.725</b>	<b>4.815.925</b>

V okviru drugih stroškov dela imajo največjo težo stroški za prehrano med delom s 189.828 EUR, sledijo stroški regresa za letni dopust v višini 169.083 EUR, stroški prevoza na delo 128.757 EUR, ter solidarnostne pomoči 2.938 EUR.

## Odpisi vrednosti

V izkazu poslovnega izida imamo izkazanih za 21.561 EUR prevrednotovalnih poslovnih odhodkov pri obratnih sredstvih (odpis terjatev in zastaranih obresti).

Zaradi pridobitve osnovnih sredstev v decembru 2009, te pridobitve nismo amrtizirali v letu 2009.

	v EUR	
	2009	2008
<b>Amortizacija</b>	<b>0</b>	<b>0</b>
Amortizacija neopredmetenih dolgoročnih sredstev		
Amortizacija zgradb		
Amortizacija opreme in nadomestnih delov		
Amortizacija drobnega inventarja		
Amortizacija naložbenih nepremičnin		
Amortizacija drugih opredmetenih osnovnih sredstev		
<b>Prevrednotovalni poslovni odhodki</b>	<b>21.561</b>	<b>11.963</b>
Prevrednotovalni poslovni odhodki v zvezi s kratkoročnimi sredstvi, razen finančnih naložb in naložbenih nepremičnin	21.561	11.963
Prevrednotovalni poslovni odhodki stroškov dela		
<b>Skupaj:</b>	<b>21.561</b>	<b>11.963</b>

## Drugi poslovni odhodki

v EUR

	2009	2008
<b>Rezervacije</b>	<b>51.087</b>	<b>60.926</b>
Rezervacije za stroške reorganizacije podjetja		
Rezervacije za dana jamstva		
Rezervacije za kočljive pogodbe		
Rezervacije za pokojnine, jubilejne nagrade in odpravnine ob upokojitvi	51.087	60.926
Dolgoročne rezervacije za pokrivanje drugih obveznosti iz preteklega poslovanja		
<b>Stroški obresti</b>	<b>1.425</b>	<b>0</b>
Stroški obresti	1.425	
<b>Drugi stroški</b>	<b>38.338</b>	<b>119.277</b>
Dajatve, ki niso odvisne od stroškov dela ali drugih vrst stroškov	8.043	7.586
Izdatki za varstvo okolja		
Nagrade dijakom in študentom na delovni praksi skupaj z dajatvami	5.292	4.115
Štipendije dijakom in študentom	11.253	18.289
Ostali stroški	13.750	89.287
<b>Skupaj:</b>	<b>90.850</b>	<b>180.203</b>

Ostale stroške predstavljajo vrednosti stroškov za posebno prehrano 6.188 EUR, sodne, upravne in carinske takse 2.723 EUR ter nekaj ostalih manjših postavk.

Rezervacije za pokojnine, jubilejne nagrade in odpravnine ob upokojitvi so znašale 51.087 EUR.

## Finančni odhodki iz finančnih obveznosti

Finančne odhodke iz poslovnih obveznosti predstavljajo odhodki za obresti v višini 32.240 EUR ter bančne provizije v višini 3.628 EUR.

v EUR

	2009	2008
Finančni odhodki iz posojil, prejetih od družb v skupini		
Finančni odhodki iz posojil, prejetih od bank	32.240	25.600
Finančni odhodki iz izdanih obveznic		
Finančni odhodki iz drugih finančnih obveznosti	3.628	573
<b>Skupaj:</b>	<b>35.868</b>	<b>26.173</b>

## Finančni odhodki iz poslovnih obveznosti

v EUR

	2009	2008
Finančni odhodki iz poslovnih obveznosti do družb v skupini	887.134	1.468.182
Finančni odhodki iz obveznosti do dobaviteljev in meničnih obveznosti		
Finančni odhodki iz drugih poslovnih obveznosti	710.541	778.844
<b>Skupaj:</b>	<b>1.597.675</b>	<b>2.247.026</b>

Finančne odhodke iz poslovnih obveznosti do družb v skupini predstavljajo dani popusti na izdanih gradbenih situacijah matični družbi Begrad d.d. Novo mesto za komercialne in režijske storitve v vrednosti 872.976 EUR in popuste trgovine do matične družbe v višini 2.180 EUR ter povezane družbe Begrad Krško d.o.o. v višini 11.977 EUR.

Vrednost 710.541 EUR pa sestavljajo odhodki za zamudne obresti 240.174 EUR, odobrene trgovinske popuste 470.367 EUR.

## Drugi odhodki

Od skupnega zneska drugih odhodkov je bilo 1.102 EUR sodnih stroškov. Ostali izredni odhodki so izraženi v manjših zneskih.

v EUR

	2009	2008
Odhodki iz vrednotenja naložbenih nepremičnin po modelu poštene vrednosti		
Odhodki iz odtujitve naložbenih nepremičnin		
Denarne kazni in odškodnine	390.377	530.602
Drugi odhodki	4.507	10.663
<b>Skupaj:</b>	<b>394.884</b>	<b>541.265</b>

## Struktura stroškov in poslovnih odhodkov

v EUR

	2009	2008	%09	%08
Nabavna vrednost prodanega blaga in materiala	7.262.067	9.836.681	22	15
Stroški materiala	2.700.544	5.347.831	8	8
Stroški storitev	19.516.050	45.280.595	59	69
Stroški dela	3.460.725	4.815.925	10	8
Amortizacija				
Prevrednotovalni poslovni odhodki	21.561	11.963	0	0
Rezervacije	51.087	60.926	1	0
Stroški obresti	1.425			
Drugi stroški	38.338	119.277	0	0
<b>Skupaj:</b>	<b>33.051.797</b>	<b>65.473.198</b>	<b>100</b>	<b>100</b>

### 3. Davek iz dobička, odloženi davki

Davek od dobička oziroma izgube poslovnega leta obsega odmerjeni in odloženi davek. Odmerjeni davek je davek, za katerega se pričakuje, da bo plačan od obdavčljivega dobička za poslovno leto, ob uporabi davčnih stopenj, uveljavljenih na datum bilance stanja, in morebitne prilagoditve davčnih obveznosti v povezavi s preteklimi poslovnimi leti. Znesek odloženega davka temelji na pričakovanem načinu povrnitve oziroma poravnave knjigovodske vrednosti sredstev in obveznosti ob uporabi davčnih stopenj, uveljavljenih na datum bilance stanja. Odložena terjatev za davek se pripozna samo v obsegu, za katerega obstaja verjetnost, da bo na razpolago prihodnji obdavčljivi dobiček, v breme katerega bo v prihodnje mogoče uporabiti odloženo terjatev. Odložene terjatve za davek se zmanjšajo za znesek, za katerega ni več verjetno, da bo mogoče uveljaviti davčno olajšavo, povezano s sredstvom.

Iz izkaza poslovnega izida je razvidno, da imamo obveznosti za davek iz dobička v vrednosti 971 EUR ter obveznost iz naslova odloženih davkov v vrednosti 4.947 EUR.

	v EUR	
	2009	2008
Davek iz dobička	971	19.410
Prihodki (odhodki) iz naslova odloženega davka	4.947	26.529
<b>Skupaj:</b>	<b>5.918</b>	<b>45.939</b>

### 4. Poslovni izid

Izkaz poslovnega izida po I. različici, za katero se je odločila družba Begrad gradnje d.o.o., kaže poslovni izid stopenjsko. Razvidno je, da je čisti poslovni izid iz rednega delovanja pozitiven v višini 1.803.804 EUR, izid financiranja negativen v višini 1.538.613 EUR ter drugega poslovanja negativen v višini 229.753 EUR. Skupni čisti poslovni izid obračunskega obdobja je tako po odbitku davka od dobička pozitiven v višini 29.520 EUR.

	v EUR	
Vrsta dobička / izgube	2009	2008
Dobiček / izguba iz poslovanja	1.803.804	2.408.219
Dobiček / izguba iz financiranja	(1.538.613)	(2.108.424)
Dobiček / izguba iz drugega poslovanja	(229.753)	(234.680)
Davki	5.918	45.939
<b>Čisti poslovni izid obračunskega obdobja</b>	<b>29.520</b>	<b>19.176</b>

**IZKAZ DENARNIH TOKOV DRUŽBE BEGRAD gradnje d.o.o. v letu 2009**

<b>IZKAZ DENARNIH TOKOV</b>			
<b>BEGRAD gradnje d.o.o.</b>			
v EUR		2009	2008
<b>A. DENARNI TOKOVI PRI POSLOVANJU</b>			
<b>a)</b>	<b>Postavke izkaza poslovnega izida</b>	<b>932.328</b>	<b>262.841</b>
	Poslovni prihodki (razen za prevrednotenje) in finančni prihodki iz poslovnih terjatev	37.559.167	67.279.355
	Poslovni odhodki brez amortizacije (razen za prevrednotenje) in finančni odhodki iz poslovnih obveznosti	-36.625.868	-66.970.575
	Davki iz dobička in drugi davki, ki niso zajeti v poslovnih odhodkih	-971	-45.939
<b>b)</b>	<b>Spremembe čistih obratnih sredstev (in časovnih razmejitev, rezervacij ter odloženih terjatev in obveznosti za davek) poslovnih postavk bilance stanja</b>	<b>-624.227</b>	<b>253.612</b>
	Začetne manj končne poslovne terjatve	12.406.642	-1.308.695
	Začetne manj končne aktivne kratkoročne časovne razmejitve	241.133	-248.118
	Začetne manj končne odložene terjatve za davek		
	Začetna manj končna sredstva (skupine za odtujitev) za prodajo		
	Začetne manj končne zaloge	1.663.124	26.529
	Končni manj začetni poslovni dolgovi	-14.914.189	-1.504.453
	Končne manj začetne pasivne časovne razmejitve in rezervacije	-20.937	3.313.977
	Končne manj začetne odložene obveznosti za davek		-25628
<b>c)</b>	<b>Prebitek prejemkov (izdatkov) pri poslovanju (a+b)</b>	<b>308.101</b>	<b>516.453</b>
<b>B. DENARNI TOKOVI PRI NALOŽBENJU</b>			
<b>a)</b>	<b>Prejemki pri naložbenju</b>	<b>0</b>	<b>0</b>
	Prejemki do dobljenih obresti in deležev v dobičku drugih, ki se nanašajo na naložbenje		
	Prejemki od odtujitve neopredmetenih sredstev		
	Prejemki od odtujitve opredmetenih osnovnih sredstev		
	Prejemki od odtujitve naložbenih nepremičnin		
	Prejemki od odtujitve dolgoročnih finančnih naložb		
	Prejemki od odtujitve kratkoročnih finančnih naložb		
<b>b)</b>	<b>Izdatki pri naložbenju</b>	<b>0</b>	<b>0</b>
	Izdatki za pridobitev neopredmetnih sredstev		
	Izdatki za pridobitev opredmetenih osnovnih sredstev		
	Izdatki za pridobitev naložbenih nepremičnin		
	Izdatki za pridobitev dolgoročnih finančnih naložb		
	Izdatki za pridobitev kratkoročnih finančnih naložb		
<b>c)</b>	<b>Prebitek prejemkov (izdatkov) pri naložbenju (a+b)</b>	<b>0</b>	<b>0</b>
<b>C. DENARNI TOKOVI PRI FINANCIRANJU</b>			
<b>a)</b>	<b>Prejemki pri financiranju</b>	<b>0</b>	<b>0</b>
	Prejemki od vplačanega kapitala		
	Prejemki od povečanja dolgoročnih finančnih obveznosti		
	Prejemki od povečanja kratkoročnih finančnih obveznosti		
<b>b)</b>	<b>Izdatki pri financiranju</b>	<b>-294.573</b>	<b>-526.650</b>
	Izdatki za dane obresti, ki se nanašajo na financiranje	-248.742	-276.173
	Izdatki za vračila kapitala		-477
	Izdatki za odplačila dolgoročnih finančnih obveznosti	-45.831	-250.000
	Izdatki za odplačila kratkoročnih finančnih obveznosti		
	Izdatki za izplačila dividend in drugih deležev v dobičku		
<b>c)</b>	<b>c) Prebitek prejemkov (izdatkov) pri financiranju (a+b)</b>	<b>-294.573</b>	<b>-526.650</b>
<b>C.</b>	<b>KONCNO STANJE DENARNIH SREDSTEV (x+y)</b>	<b>22.131</b>	<b>8.603</b>
<b>x)</b>	<b>Denarni izid v obdobju (Ac+Bc+Cc)</b>	<b>13.528</b>	<b>-10.197</b>
<b>y)</b>	<b>Začetno stanje denarnih sredstev</b>	<b>8.603</b>	<b>18.800</b>

Odgovorna oseba:  
Jože Stegne



Direktor družbe:  
Julij Nemanič



## Razkritja postavk v izkazu denarnih tokov

v EUR

DODATEK K IZKAZU DENARNIH TOKOV	
Povečanje opredmetenih osnovnih sredstev, povezano s hkratnim povečanjem osnovnega kapitala s stvarnimi vložki in ne z denarnimi vplačili, kar pomeni naložbenje in financiranje brez posredovanja denarnih sredstev	0
Povečanje nevplačanega vpisanega kapitala, povezano s hkratnim povečanjem osnovnega kapitala, kar pomeni navidezno naložbenje in financiranje brez posredovanja denarnih sredstev	0
Druge pomembnejše spremembe na strani naložbenja in financiranja brez posredovanja denarnih sredstev	0
Sprememba denarnih sredstev zaradi usklajevanja na devizne tečaje ob koncu leta	0

Izkaz denarnih tokov družbe Begrad gradnje d.o.o. je sestavljen po posredni metodi različica II. Sestavljen je na podlagi podatkov iz bilance stanja, izkaza poslovnega izida in dodatnih podatkov.

Iz izkaza lahko ugotovimo, da je pri poslovanju v letu 2009 ustvarjen pozitiven denarni tok (prebitek prejemkov pri poslovanju) v višini 308.101 EUR.

Pri financiranju smo ustvarili 294.573 EUR prebitka izdatkov nad prejemki, ki so posledica finančnih odhodkov (obresti).

Gledano v celoti smo imeli za 13.528 EUR prebitka izdatkov nad prejemki. Končno stanje denarnih sredstev in njihovih ustreznikov znaša konec leta 22.131 EUR.

**IZKAZ GIBANJA KAPITALA DRUŽBE BEGRAD gradnje d.o.o. v letu 2008**

IZKAZ GIBANJA KAPITALA															
v EUR	BEGRAD Črnomelj d.o.o.														
	Vpoklicani kapital			Rezerve iz dobička					Presežek iz prevrednotanja	Preneseni čisti poslovni izid		Čisti poslovni izidi poslovnega leta		Skupaj kapital	
	Osnovni kapital	Nevpoklicani kapital	Kapitalske rezerve	Zakonske rezerve	Rezerve za lastne delnice in deleže	Lastne delnice in poslovni deleži	Statutarne rezeve	Druge rezerve iz dobička		Preneseni čisti dobiček	Prenesena čista izguba	Čisti dobiček poslovnega leta	Čista izguba poslovnega leta		
<b>Stanje 1. januar 2008</b>	125.188		32.361							38.672					196.221
<b>Premiki v kapital</b>	0	0	0	0	0		0	0		0	0	19.176	0	19.176	
Vpis vpoklicanega osnovnega kapitala															0
Vpis nevpoklicanega osnovnega kapitala															0
Vpoklic vpisanega osnovnega kapitala															0
Vnos dodatnih vplačil kapitala															0
Vnos čistega poslovnega izida poslovnega leta												19.176		19.176	
Vnos zneska prevrednotenja kapitala															0
Druge povečanja sestavin kapitala															0
Nakup lastnih delnic in lastnih poslovnih deležev															0
<b>Premiki v kapitalu</b>	0	0	0	0	0		0	0		0	0	0	0	0	
Razporeditev čistega dobička kot sestavine kapitala po sklepu uprave in nadzornega sveta															0
Razporeditev čistega dobička za oblikovanje dodatnih rezerv po sklepu skupščine															0
Poravnava izgube kot odbitne sestavine kapitala															0
Oblikovanje rezerv za lastne delnice in lastne poslovne deleže iz drugih sestavin kapitala															0
Zmanjšanje rezerv za lastne delnice in lastne poslovne deleže in razporeditev na druge sestavine															0
Izplačila (obračun) dividend v obliki delnic															0
Druge prerazporeditve sestavin kapitala															0
<b>Premiki iz kapitala</b>	0	0	0	0	0		0	0		-477	0	0	0	-477	
Izplačilo dividend															0
Vračilo kapitala															0
Uporaba presežka iz prevrednotenja															0
Prenos presežka iz prevrednotenja															0
Druge zmanjšanja sestavin kapitala										-477				-477	
Odtujitev oziroma umik lastnih delnic in lastnih poslovnih deležev															0
<b>Stanje 31. decembra 2008</b>	125.188	0	32.361	0	0	0	0	0		38.195	0	19.176	0	214.920	
<b>BILANČNI DOBIČEK</b>										38.195		19.176		57.371	

**IZKAZ GIBANJA KAPITALA DRUŽBE BEGRAD gradnje d.o.o. v letu 2009**

IZKAZ GIBANJA KAPITALA														
v EUR	BEGRAD gradnje d.o.o.													
	Vpoklicani kapital			Rezerve iz dobička					Presežek iz prevrednotanja	Preneseni čisti poslovni izid		Čisti poslovni izidi poslovnega leta		Skupaj kapital
	Osnovni kapital	Nevpoklicani kapital	Kapitalske rezerve	Zakonske rezerve	Rezerve za lastne delnice in deleže	Lastne delnice in poslovnih deleži	Statutarne rezeve	Druge rezerve iz dobička		Preneseni čisti dobiček	Prenesena čista izguba	Čisti dobiček poslovnega leta	Čista izguba poslovnega leta	
<b>Stanje 1. januar 2009</b>	125.188		32.361							57.371				214.920
<b>Premiki v kapital</b>	1.584.000	0	0	0	0	0	0	0	0	0	0	29.520	0	1.613.520
Vpis vpoklicanega osnovnega kapitala	1.584.000													1.584.000
Vpis nevpoklicanega osnovnega kapitala														0
Vpoklic vpisanega osnovnega kapitala														0
Vnos dodatnih vplačil kapitala														0
Vnos čistega poslovnega izida poslovnega leta												29.520		29.520
Vnos zneska prevrednotenj kapitala														0
Druge povečanja sestavin kapitala														0
Nakup lastnih delnic in lastnih poslovnih deležev														0
<b>Premiki v kapitalu</b>	0	0	0	0	0	0	0	0	0	0	0	0	0	0
Razporeditev čistega dobička kot sestavine kapitala po sklepu uprave in nadzornega sveta														0
Razporeditev čistega dobička za oblikovanje dodatnih rezerv po sklepu skupščine														0
Poravnava izgube kot odbitne sestavine kapitala														0
Oblikovanje rezerv za lastne delnice in lastne poslovne deleže iz drugih sestavin kapitala														0
Zmanjšanje rezerv za lastne delnice in lastne poslovne deleže in razporeditev na druge sestavine														0
Izplačila (obračun) dividend v obliki delnic														0
Druge prerazporeditve sestavin kapitala														0
<b>Premiki iz kapitala</b>	0	0	0	0	0	0	0	0	0	0	0	0	0	0
Izplačilo dividend														0
Vračilo kapitala														0
Uporaba presežka iz prevrednotenja														0
Prenos presežka iz prevrednotenja														0
Druge zmanjšanja sestavin kapitala														0
Odtujitev oziroma umik lastnih delnic in lastnih poslovnih deležev														0
<b>Stanje 31. decembra 2009</b>	1.709.188	0	32.361	0	0	0	0	0	0	57.371	0	29.520	0	1.828.440
<b>BILANČNI DOBIČEK</b>										57.371		29.520		86.891

**Odgovorna oseba:**

Jože Stegne


**Direktor družbe:**

Julij Nemanič





### **Razkritja postavk v izkazu gibanja kapitala**

Izdelava in predložitev izkaza gibanja kapitala je predpisana z ZGD in SRS. Pojasnjuje gibanja v okviru kapitala. Iz izkaza gibanja kapitala družbe Begrad gradnje je razvidno, da je v poslovnem letu 2009 ustvarjen čisti dobiček v višini 29.520 EUR in izvedena dokapitalizacija v obliki stvarnega vložka kapitala s strani matične družbe Begrad d.d. Novo mesto v višini 1.584.000 EUR.

Ostalih premikov v kapitalu ali iz kapitala v letu 2009 ni bilo.

### **STROŠKI REVIDIRANJA ZA LETO 2009**

Stroški revidiranja računovodskih izkazov in letnega poročila za leto 2009 družbe Begrad gradnje d.o.o. so znašali 5.000 EUR.

## RAČUNOVODSKI KAZALNIKI POSLOVANJA

	2009	2008	09/08
<b>KAZALNIKI STANJA FINANCIRANJA</b>			
a) stopnja lastniškosti financiranja	0,12	0,01	1.587
b) stopnja dolžniškosti financiranja	0,88	0,99	88
c) stopnja dolgoročnosti financiranja	0,19	0,02	757
č) koeficient dolgovno-kapitalskega razmerja	7,03	126,43	6
<b>KAZALNIKI STANJA INVESTIRANJA</b>			
a) stopnja osnovnosti investiranja	0,11	0,00	-
b) stopnja dolgoročnosti investiranja	0,11	0,00	-
c) stopnja odpisanosti opredmetenih osnovnih sredstev	0,62	0,00	-
<b>KAZALNIKI VODORAVNEGA FINANČNEGA USTROJA</b>			
a) kapitalska pokritost osnovnih sredstev	1,14	0,00	-
b) kapitalska pokritost dolgoročnih sredstev	1,10	3,41	32
c) neposredna pokritost kratkoročnih obveznosti	0,00	0,00	580
č) pospešena pokritost kratkoročnih obveznosti	0,98	0,90	109
d) kratkoročna pokritost kratkoročnih obveznosti	1,10	1,01	108
<b>KAZALNIKI OBRAČANJA</b>			
a) obračanje gibljivih sredstev	1,72	2,50	69
b) obračanje osnovnih sredstev	0,00	0,00	-
c) obračanje zalog materiala	22,33	68,92	32
č) obračanje zalog proizvodov	694,57	1376,34	50
d) obračanje zalog trgovskega blaga	7,98	13,20	38
e) koeficient obračanja terjatev do kupcev	3,21	3,45	93
<b>KAZALNIKI GOSPODARNOSTI</b>			
a) gospodarnost poslovanja	1,05	1,04	101
b) stopnja proizvodjalne stroškovnosti posl. prih.	0,69	0,79	87
c) stopnja delovne stroškovnosti posl. prihodkov	0,09	0,07	132
č) stopnja materialne stroškovnosti posl. prihodkov	0,07	0,08	92
<b>KAZALNIKI DONOSNOSTI</b>			
a) čista dobičkonosnost kapitala	0,03	0,10	30
b) čista dobičkonosnost osnovnega kapitala	0,03	0,15	21
c) dividendnost osnovnega kapitala	0,00	0,00	-
č) čista donosnost sredstev	0,00	0,00	117
d) stopnja dobičkovnosti prihodkov	0,05	0,04	137
e) prihodek na zaposlenega	179.435	291.980	61
f) dodana vrednost na zaposlenega	25.811	31.492	82

## SPLOŠNI PODATKI O DRUŽBI

### Osebnna izkaznica družbe

Firma: Begrad gradnje, d.o.o.  
Sedež: Kočevarjeva ulica 4, 8000 Novo mesto  
Telefon: 07-39-34-300  
E-mail: [begrad.gradnje@begrad.si](mailto:begrad.gradnje@begrad.si)  
Spletna stran: <http://www.begrad.si/>  
Telefax: 07-39-34-302  
Matična številka: 1252950  
Davčna številka: 70676291  
Pooblaščen revizor: ABC revizija d.o.o.

**Direktor družbe:** Julij Nemanič  
**Tehnični vodja:** Viktor Hrovat

**Temeljne dejavnosti:**- gradbeništvo (visoke in nizke gradnje, zaključna gradbena dela)  
- proizvodnja betonskih izdelkov za gradbeništvo in svežih betonskih mešanic  
- pridobivanje gramoza in peska  
- trgovina na debelo in drobno z gradbenim materialom

**Osnovni kapital (registriran):** 1.709.188,00 EUR

**Obvladujoča družba:** Družba Begrad gradnje d.o.o. je v 100 odstotni lasti družbe Begrad d.d. Novo mesto, Kočevarjeva ulica 4, 8000 Novo mesto

**Kraj kjer je možno dobiti konsolidirano letno poročilo:** Konsolidirano letno poročilo 2009 je na voljo na sedežu matične družbe Begrad d.d. Novo mesto, Kočevarjeva ulica 4, 8000 Novo mesto

### Odnosi z poslovnimi partnerji in javnostjo

Sporočila za javnost in informacije za vse deležnike družbe so na voljo na sedežu matične družbe Begrad d.d. Novo mesto, Kočevarjeva ulica 4, 8000 Novo mesto oziroma na telefonski številki:

+386-73-934-325  
+386-73-934-368  
+386-73-934-371

Datum sprejetja letnega poročila: 12. 07. 2010.



## **PODPIS LETNEGA POROČILA ZA LETO 2009 IN NJEGOVIH SESTAVNIH DELOV**

Direktor družbe Begrad gradnje d.o.o. sem seznanjen z vsebino sestavnih delov letnega poročila družbe Begrad gradnje d.o.o. za leto 2009 in s tem tudi s celotnim letnim poročilom družbe za leto 2009. Z njim se strinjam in to potrjujem s svojim podpisom.

Julij Nemanič,  
direktor

