

POSLOVNO IZVJEŠĆE ZA  
2010. GODINU

## S A D R Ź A J

---

<i>Uvodna riječ Uprave društva</i>	<i>2</i>
<i>I / Gospodarska kretanja u RH</i>	<i>3</i>
<i>II / Rezultati poslovanja AB gradnje u 2010. godini</i>	<i>6</i>
<i>III/ Ljudski kapital</i>	<i>17</i>
<i>IV Investicije</i>	<i>19</i>

---

## Uvodna riječ Uprave društva

Kriza i recesija ostavile su dubok trag u građevinarstvu i građevinskoj industriji koje su se među prvima našle na udaru, pa nikoga neće začuditi znatan pad prihoda u građevinarstvu, posebice u gradnji stambenih i stambeno poslovnih objekata. Zbog pada potrošnje po stanovniku i općeg smanjenja investicija u građevinskom sektoru, mnoge su tvrtke morale zatvoriti vrata, mnogi započeti projekti su zaustavljeni i gradilišta napuštena.

Smanjenje broja investicija rezultiralo je borbom konkurenata do iznemoglosti, spuštanjem cijena debelo ispod realnosti troškova. Tako niske cijene ugrožavaju stabilnost i objektivnost firmi, ali ugrožavaju samim time i izvedbu projekata.

Opća nelikvidnost je uznapredovala i kao uragan ruši sve pred sobom. Građevinarstvo, općenito, posebice obrtnici male financijske snage idu silaznom putanjom i sve se pitamo da li smo dotaknuli dno. Veća imena i brendovi možda će se nekako snaći i opstati ali mnogo malih staviti će ključ u bravu.

Usprkos izuzetno negativnim kretanjima, padu investicija i padu cijena, u AB gradnji smo tijekom 2010. godine, uz neznetno smanjenje zaposlenih, ostvarili planiranu realizaciju.

Radilo se na već standardnim tržištima, a i dalje je većina prihoda ostvarena putem pozivnog natječaja, dok se zalihe gotovog proizvoda, na našu žalost smanjuju sporo i po znatno nižim cijenama od planiranih.

U izuzeto teškim uvjetima poslovanja AB gradnja je sa svojim najvrednijim resursom- ljudskim kapitalom, ipak uspjela stvoriti komparativnu prednost i uspješno je odolijevala zbivanjima na tržištu.

***„Uspjeh je znati kako preživjeti teška vremena. Svi ćemo preživjeti dobra vremena.”***

*G. Dyke*

Direktor:  
Marija Janžetić, dipl.ing.

## I - Gospodarska kretanja u RH<sup>1</sup>

### Industrija

U 2010. godini je nastavljen silazni trend industrijske proizvodnje, ali je dinamika pada znatno sporija od prethodne 2009. godine. Naime, u 2010. godini je industrijska proizvodnja bila manja za 1,4% u odnosu na 2009. godinu. Time je proizvodnja pala na nešto nižu razinu od one iz 2005. godine (*na oko 81% proizvodnje iz 1990. godine*).

Proizvodnost rada je u industriji prošle godine bila veća za 6,3% u odnosu na 2009. godinu. No, rast proizvodnosti i dalje se temelji na smanjenju broja zaposlenih čiji je pad na godišnjoj razini iznosio 7,2%.

### Građevinarstvo

U prvih jedanaest mjeseci 2010. g. **indeks građevinskih radova niži je za 16,4%** u odnosu na isto razdoblje 2009. godine, pri čemu je pad radova na zgradama iznosio 17,5%, a na ostalim građevinama 15,2%.

Prema preliminarnim podacima EUROSTAT-a (*podaci dostupni za 14 zemalja*) u studenom je u **Europskoj uniji zabilježen pad građevinske aktivnosti na godišnjoj razini od 1,7%**. Pritom je pad aktivnosti zabilježen u osam, a rast u šest zemalja članica. Zemlje s najvećim padom građevinskih radova su: Španjolska (-30,2%), Rumunjska (-17,7%) i Slovenija (-16%), dok je najviši rast zabilježen u Poljskoj (+14,9%), Velikoj Britaniji (+11,1%) i Švedskoj (+10,4%).

Nakon listopada i u studenom je nastavljeno smanjenje broja izdanih odobrenja za građenje pa ukupno izdana 822 odobrenja znače smanjenje od 4,4% na mjesečnoj, a 15,4% na godišnjoj razini. Time je u prvih jedanaest mjeseci 2010. godine ukupno **izdano 9.113 odobrenja za građenje što je 14,4% manje** nego u istom razdoblju prethodne godine.

**Predviđena vrijednost radova je u prvih jedanaest mjeseci 2010.g. iznosila 25,5 milijardi kuna što je 4,2 milijarde kuna ili 14,1% manje** nego u istom razdoblju 2009. godine. Nešto izraženiji međugodišnji pad bilježi se na zgradama (-16,6%) nego na ostalim građevinama (-10,7%) pri čemu udio zgrada u vrijednosti predviđenih radova iznosi 57%, a ostalih građevina 43%.

---

<sup>1</sup> HGK

### **Reducirana potražnja ruši inflaciju**

U 2010. godini je realizirana najniža razina prosječnog godišnjeg rasta potrošačkih cijena (1,1%) unatrag šesnaest godina. Ključna determinanta ovakvog kretanja cijena bila je daljnja redukcija domaće potražnje u uvjetima rasta nezaposlenosti i pada raspoloživog dohotka.

Najjači od onih malobrojnih inflatornih pritisaka bili su generirani cijenama energije, primarno naftnih derivata te plina.

No, iako su cijene ovih energenata rasle, slaba potražnja je otežala njihovo preljevanje na cijene ostalih proizvoda i usluga. To dokazuje činjenica da je godišnji indeks potrošačkih cijena s izuzetim cijenama energije bio gotovo cijele godine negativan s prosječnim godišnjim padom od -0,3%. Pritom su najznačajniji deflatorni pritisci generirani iz cijena hrane te cijena odjeće i obuće. Dakle, proizvođači su zbog smanjene potražnje bili prisiljeni apsorbirati više ulazne troškove na uštrb vlastitih profitnih marži ili unutrašnjim uštedama.

No, to bi se moglo promijeniti 2011. godine kada očekujemo konkretniji početak oporavka domaće i daljnje jačanje potražnje na globalnom tržištu te nastavak aktualnih pritisaka na cijene poljoprivrednih sirovina i hrane na svjetskom tržištu zbog klimatskih nepovoljnosti u velikom dodatnog pritiska na rast cijena nafte zbog aktualnih događaja u Tunisu i Egiptu koji bi mogli utjecati na cijelu regiju koja proizvodi trećinu svjetske nafte. U tom kontekstu, sasvim je izgledno očekivati nešto višu razinu inflacije u ovoj godini, ali još uvijek u rasponu umjereno niske razine (2,5 do 3%). Takva inflacija sama po sebi neće predstavljati problem, ali realizirana u kontekstu visoke nezaposlenosti i razine rasta raspoloživog dohotka, zasigurno će utjecati na dodatno urušavanje životnog standarda stanovništva.

### **Likvidnost i solventnost**

Prošla godina je zaključena s rekordno visokim brojem poslovnih subjekata s blokiranim računima (75,7 tisuća) u vrijednosti od isto tako rekordnih 35,9 milijardi kuna. Samo u prosincu u blokadu su ušla nova 882 poslovna subjekta, a ukupna vrijednost dospjelih nepodmirenih naloga je povećana za ponovno visokih 782 milijuna kuna.

**Građevinske tvrtke su i tijekom cijele 2010. godine najviše povećale vrijednost nepodmirenih naloga, ukupno za više od 2 milijarde kuna.** Takvim oštrim rastom je ukupna vrijednost njihovih nepodmirenih naloga krajem godine dosegla razinu od 5,9 milijardi kuna čime su „pretekle” tvrtke iz djelatnosti prerađivačke industrije koja je ranijih godina bila druga djelatnost s najvećim nepodmirenim naložima. A neslavni primat je imala i zadržala trgovačka

djelatnost u kojoj je akumulirana čak trećina (9,7 milijardi kuna) sveukupnih dugovanja pravnih osoba.

### **Zaposlenost**

Godina 2010. će ostati zabilježena po najoštrijem rastu nezaposlenosti u novijoj hrvatskoj povijesti, koji nas je vratio čak pet godina unazad. Tako je i u posljednjem mjesecu 2010. broj nezaposlenih osoba znatno porastao (za 7,5 tisuća), čime je dosegnuta razina od **319.845 osoba**, najviša od travnja 2005. godine.

Ponovno je najveći broj novoprijavljenih na HZZ došao nakon raskida ugovora na određeno vrijeme te otkaza kao viška zbog smanjenog opsega posla. Iz tog razloga je u cijeloj prošloj godini bez posla ostalo čak 75 tisuća osoba, što je nešto više nego prethodne godine te dvostruko više od prosjeka prijašnjih godina, što izravno ocrta daljnji pad gospodarske aktivnosti. Uz ove razloge, u prošloj godini se istaknuo još jedan: otkaz zbog stečaja poslodavca. Time je završila druga uzastopna vrlo teška godina u kojoj je prosječan broj nezaposlenih (302.425) porastao za rekordnih 39,3 tisuće osoba, a u odnosu na predkriznu 2008. godinu za 65,7 tisuća.

**Najznačajniji međugodišnji pad zaposlenih u pravnim osobama je zabilježen u građevinarstvu (-14%),** prerađivačkoj industriji (-7%) i trgovini (-7%). Indikativno je kako je istodobno broj zaposlenih vezanih uz državni sektor u ukupnom zbroju čak i porastao (za 0,2%). Osim previsoke razine nezaposlenosti, hrvatsko tržište rada je ozbiljno ugroženo niskom stopom aktivnosti. Naime, broj umirovljenika se ponovno značajno povećao do rekordne razine od 1,2 milijuna, a ekonomski aktivni dio populacije se smanjio za 40,7 tisuća (u godišnjem prosjeku). Stoga je krajem 2010. godine na sto umirovljenika dolazila 141 osoba koja je ekonomski aktivna (godinu dana ranije 148, a 2008. godine 155), te 115 zaposlene osobe (godinu dana ranije 124, a 2008. godine 134).

## II - Rezultati poslovanja tvrtke u 2010. g.

### II.1. - PRIHODI

Poslovanje AB gradnje u 2010. godini može se okarakterizirati kao zadovoljavajuće uzimajući u obzir uvjete poslovanja u regiji. Niska potražnja, nelikvidnost, nezaposlenost i ostalo već opisano u prvom poglavlju determinante su koje u RH prevladavaju od 2008. godine (početka gospodarske krize).

Unatoč izuzetno nepovoljnim uvjetima poslovanja, AB gradnja je poslovala s „velikim“ renomiranim tvrtkama te je u toku godine radila na 40- tak projekata. Prihodi utvrđeni Planom za 2010. godinu realizirani su, kao i planirana dobit. Ostvareni su prihodi u iznosu od 110,8 mil kn / 15 mil eur-a.

U ukupno ostvarenim prihodima 99 % se odnosi na poslovne prihode, a 1 % na ostale prihode (izvanredni prihodi - od prodaje dugotrajne imovine; financijski prihodi - prihodi od tečajnih razlika, prihodi od kamata).

	PLAN 2010.	REALIZACIJA 2010.	UDIO %	REAL / PLAN	PLAN 2010.	REALIZACIJA 2010.
	kn				Eur = 7,3 kn	Eur = 7,37 kn
<b>Poslovni prihodi</b>	110.800.000	109.663.014	99	99	15.178.082	14.879.649
<b>Izvanredni i financ. prihodi</b>	1.000.000	1.171.454	1	117	136.986	158.949
<b>Ukupno</b>	<b>111.800.000</b>	<b>110.834.468</b>	<b>100</b>	<b>99</b>	<b>15.315.068</b>	<b>15.038.598</b>

Tablica 1: Poslovni i ostali prihodi u 2010. g.

### Prodaja po segmentima

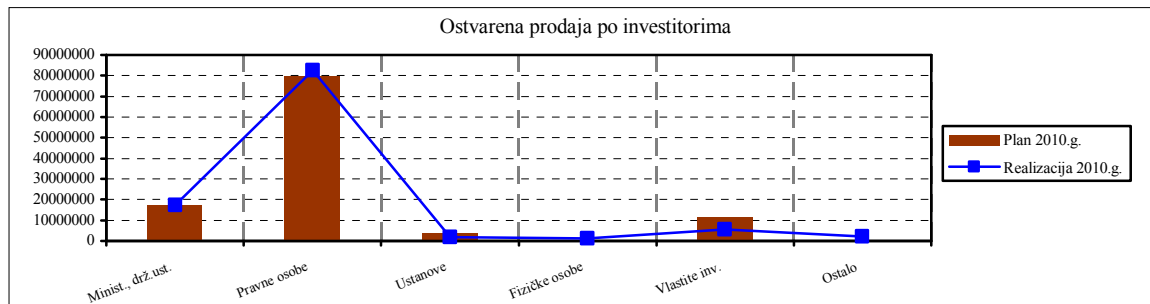
Analizirajući prihode po segmentima prodaje, odnosno razmatrajući ih s aspekta prodaje po investitorima, nema promjena kroz godina. I dalje u kategoriji investitora prevladavaju pravne osobe- trgovačke tvrtke sa 74 % ukupno ostvarenih prihoda, a oni su naručioc i objekata različitih namjena ( industrijska postrojenja, hale, skladišta, trgovački objekti, poslovni objekti, benzinske postaje, objekti infrastrukture, stambeni objekti i sl.).

Za ministarstva, državne institucije i gradove grade se pretežno objekti društvene namjene (vrtići, sportske dvorane, škole i sl.). Oni participiraju sa 16 % u ukupnim prihodima.

Najmanje su zastupljeni objekti kulture, sakralni objekti te obiteljske kuće.

	PLAN	REALIZACIJA	UDIO	PLAN	REALIZACIJA
	2010.	2010.		2010.	2010.
	kn			Eur = 7,3 kn	
Minist., gradovi, državne institucije	17.100.000	17.406.581	16	2.342.466	2.361.816
Pravne osobe-trgovačke tvrtke	79.800.000	82.718.079	74	10.931.507	11.223.620
Ustanove, crkve, samostani	3.700.000	1.904.985	2	506.849	258.478
Fizičke osobe	0	1.138.117	1	0	154.426
Vlastite investicije	11.200.000	5.644.943	5	1.534.246	765.935
Ostalo	0	2.021.763	2	0	274.323
<b>Ukupno</b>	<b>111.800.000</b>	<b>110.834.468</b>	<b>100</b>	<b>15.315.068</b>	<b>15.038.598</b>

Tablica 2: Struktura prodaje po investitorima 2010. g.



Slika 1: Prodaja po investitorima

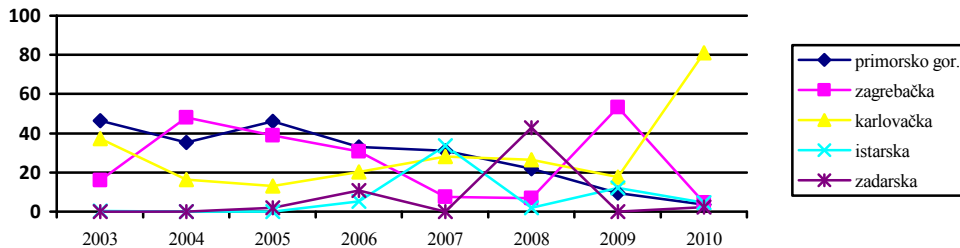
## Prodaja po tržištima



Kroz godine je udio prihoda po tržištima varirao između Primorsko goranske, Karlovačke i Zagrebačke županije.

U 2010. godini dominantno tržište je tržište Karlovačke županije sa izuzetno visokim postotkom udjela u realiziranim prihodima (81% prihoda). Rezultat je to činjenice da se upravo na području te županije, odnosno samog grada Karlovca, odvijala glavnina projekata, kako po broju projekata tako i po vrijednosti projekata, što je i rezultiralo dominacijom Karlovačke županije među ostalim

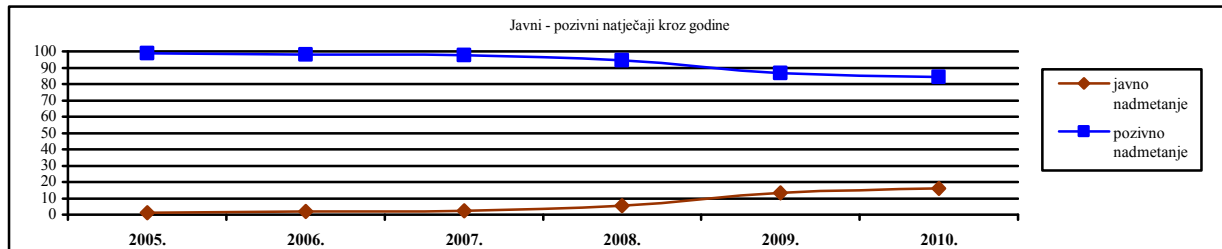
tržištima. I dalje je glavna smjernica djelovanja AB gradnje zadržati postojeća tri ključna tržišta: Primorsko goransku županiju, Karlovačku županiju i Zagrebačku županiju. Društvo je poslovalo i na području Istarske, Osječko baranjske i Varaždinske županije.



Slika 2: Kretanje prihoda prema županija

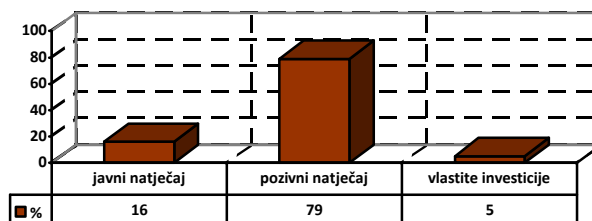
## Javni - Pozivni natječaji

Već drugu godinu zaredom nešto je veći udio poslova dobiven putem javnog natječaja 16% nego što je to bilo proteklih godina (1,2% - 5,6%), međutim i dalje je izuzetno visok udio poslova dobivenih putem pozivnog natječaja, 84%.



Slika 3: Udio javnog / pozivnog natječaja kroz godine

I dalje Društvo u svojim referencama ima stalne partnere ( investitore ) s kojima surađuje već niz godina, a potvrđuju kvalitetu usluge koju AB gradnja nudi i ostvaruje.



## Prodaja po kvartalima

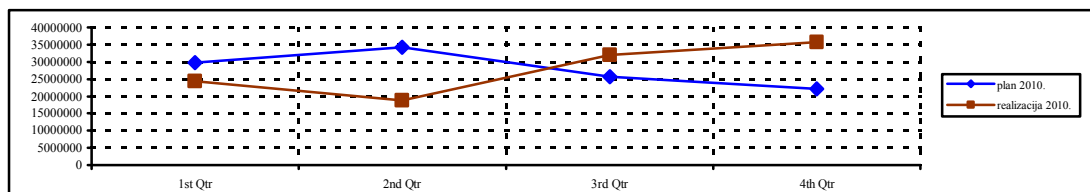
Analizirajući ostvarene prihode kroz kvartale vidljivo je da su najviši prihodi ostvareni u drugoj polovini godine, 61%, dok je u prvoj polovini ostvareno 39% ukupnih prihoda.

Rezultat je to ugovaranja velikih projekata u drugoj polovini godine i njihova realizacija. Radi se o projektima Baumax Karlovac, Žitna kuća Karlovac i Karlovačka pivovara Karlovac.

Prodaja zaliha gotovih proizvoda Šestinskog Dola i Trokuta odvijala se u trećem i četvrtom kvartalu te je u tom dijelu godine ostvareno 80% prihoda od ukupnih prihoda od prodaje zaliha (5,6 mil kn) dok je u prvom i drugom kvartalu ostvareno svega 20% prodaje iz tog naslova.

Mjesec	Plan 2010.	Realizirani Prihod	Udio %	R / P	Plan 2010.	Realizirani Prihod
	Kn				Eur=7,3 kn	
I	29.800.000	24.304.240	22	81,55	4.082.192	3.297.726
II	34.200.000	18.848.781	17	55,11	4.684.931	2.557.501
III	25.600.000	31.944.202	29	124,78	3.506.849	4.334.356
IV	22.200.000	35.737.245	32	160,98	3.041.096	4.849.015
<b>UKUPNO</b>	<b>111.800.000</b>	<b>110.834.468</b>	<b>100</b>	<b>99,14</b>	<b>15.315.068</b>	<b>15.038.598</b>

Tablica 3: Kretanje prihoda po mjesecima

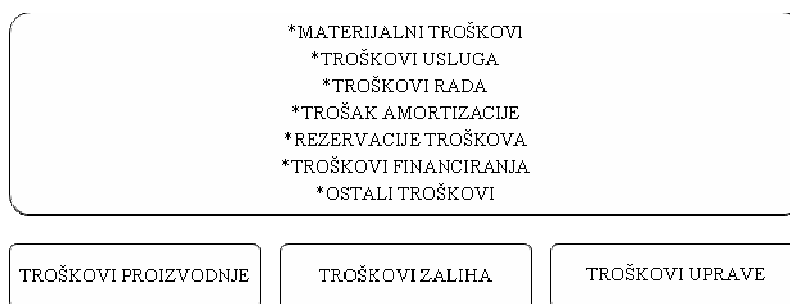


Slika 4: Kretanje prihoda u 2010. g. po kvartalima

## II.II - TROŠKOVI

U 2010. godinu Društvo je ostvarilo troškove u visini planiranih što je rezultat provođenja i nadzora sustava kontrole nad troškovima radi postizanja troškovne opravdanosti i efikasnosti, odnosno optimalnog odnosa angažiranih troškova i rezultata što ih se na taj način postiže.

Troškovi se lociraju i evidentiraju na voditelje odjela / organizacijske jedinice, odnosno mjesto nastanka (uprava, gradilišta, skladište) koji su i odgovorni za njihovu opravdanost.



### Troškovi po kategorijama

S obzirom da AB gradnja u realizaciji projekata surađuje s kooperantima kod obrtničkih radova, instalacijskih radova, a dijelom i kod građevinskih radova, i najveći udio u troškovima upravo imaju kooperanti i dobavljači i to 54,11%.

Materijalni troškovi sudjeluju sa znatno manjim udjelom iako su drugi po visini i to sa 16,38 %, a slijede ih troškovi rada te troškovi realizacije usluga.

Udio troškova gotovog proizvoda (trošak realizacije usluga građenja) iznosi 4,62% jer je realizirana prodaja zaliha gotovog proizvoda.

## II.III- FINANCIJSKI IZVJEŠTAJI

### RAČUN DOBITI I GUBITKA

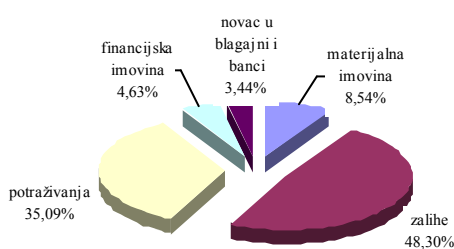
	kn		Indeks	eur	
	31.12.2009.	31.12.2010.	kn	1 eur=7,3kn	1 eur=7,37kn
			10./09.	31.12.2009.	31.12.2010.
<b>A. POSLOVNI PRIHODI</b>	<b>152.933.607</b>	<b>109.663.014</b>	<b>71,71</b>	<b>20.949.809</b>	<b>14.879.649</b>
1. Prihodi od prodaje u zemlji	150.991.460	107.229.317	<b>71,02</b>	20.683.762	14.549.432
2. Prihodi od prodaje u inozemstvu					
3. Ostali prihodi osnovne djelatnosti	1.942.147	2.433.697	<b>125,31</b>	266.047	330.217
<b>B. POSLOVNI RASHODI</b>	<b>143.459.485</b>	<b>105.395.921</b>	<b>73,47</b>	<b>19.651.984</b>	<b>14.300.668</b>
I. a) Povećanje vrijednosti zaliha nedovrš.proizv. i got.pr.					
b) Smanjenje vrijednosti zaliha nedovrš.proizv. i got.pr.	13.289.394	4.369.911	<b>32,88</b>	1.820.465	592.933
II. Rashodi razdoblja	130.170.091	101.026.010	<b>77,61</b>	17.831.519	13.707.735
1. Materijalni troškovi	107.043.367	78.311.226	<b>73,16</b>	14.663.475	10.625.675
a) troškovi sirovina I materijala	33.623.841	17.347.012	<b>51,59</b>	4.606.006	2.353.733
b) troškovi prodane robe					
c) ostali vanjski troškovi ( troškovi usluga )	73.419.526	60.964.214	<b>83,03</b>	10.057.469	8.271.942
2. Troškovi osoblja	13.300.599	12.881.747	<b>96,85</b>	1.822.000	1.747.863
a) nadnice I plaće ( neto )	7.685.188	7.666.736	<b>99,76</b>	1.052.765	1.040.263
b) tr. Poreza, socijalnog I mirovinskog osig. I dr.	5.615.411	5.215.011	<b>92,87</b>	769.234	707.600
3. Amortizacija	1.293.986	1.157.018	<b>89,42</b>	177.258	156.990
4. Vrijednosno usklađivanje kratkotrajne imovine	671.279	3.986.266	<b>593,83</b>	91.956	540.877
5. Rezerviranje troškova i rizika	4.752.879	1.072.293	<b>22,56</b>	651.079	145.494
6. Ostali troškovi poslovanja	3.107.981	3.617.460	<b>116,39</b>	425.751	490.836
<b>C. FINANCIJSKI PRIHODI</b>	<b>274.023</b>	<b>116.746</b>	<b>42,60</b>	<b>37.537</b>	<b>15.841</b>
1. Kamate, tečajne razlike i sl. tr. s povezanim poduz.					
2. Kamate, teč.razlike i sl. tr. s nepovezanim poduz.	274.023	116.746	<b>42,60</b>	37.537	15.841
3. Prihodi od pridruženih poduzetnika i sudjel.interesa					
4. Nerealizirani dobiti od financijske imovine					
4. Ostali financijski prihodi					
<b>D. FINANCIJSKI RASHODI</b>	<b>1.281.592</b>	<b>458.090</b>	<b>35,74</b>	<b>175.561</b>	<b>62.156</b>
1. Kamate, tečajne razlike i sl. tr. s povezanim poduz.					
2. Kamate, teč.razlike i sl. tr. s nepovezanim poduz.	1.281.592	458.090	<b>35,74</b>	175.561	62.156
<b>E. IZVANREDNI PRIHODI</b>	<b>25.542</b>	<b>1.054.708</b>	<b>4129,31</b>	<b>3.499</b>	<b>143.108</b>
<b>F. IZVANREDNI RASHODI</b>	<b>487.898</b>	<b>31.016</b>	<b>6,36</b>	<b>66.835</b>	<b>4.208</b>
<b>UKUPNI PRIHODI</b>	<b>153.233.172</b>	<b>110.834.468</b>	<b>72,33</b>	<b>20.990.845</b>	<b>15.038.598</b>
<b>UKUPNI RASHODI</b>	<b>145.228.975</b>	<b>105.885.027</b>	<b>72,91</b>	<b>19.894.380</b>	<b>14.367.032</b>
Dobit prije oporezivanja	8.004.197	4.949.441	<b>61,84</b>	1.096.465	671.566
Porez na dobit	1.664.359	1.031.247	<b>61,96</b>	227.994	139.925
<b>DOBIT OBRAČUNSKOG RAZDOBLJA</b>	<b>6.339.838</b>	<b>3.918.194</b>	<b>61,80</b>	<b>868.471</b>	<b>531.641</b>

**BILANCA**

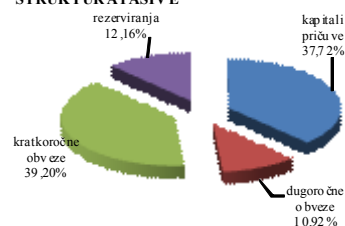
	kn		Indeks	eur	
	31.12.2009.	31.12.2010.	kn	1 eur=7,3kn	1 eur=7,37kn
			10 / 09	31.12.2009.	31.12.2010.
<b>AKTIVA</b>					
<b>Dugotrajna imovina – stalna sredstva</b>	<b>6.017.599</b>	<b>5.025.765</b>	<b>83,52</b>	<b>824.329</b>	<b>681.922</b>
I. Nematerijalna imovina					
1. Osnivački izdaci					
2. Izdaci za istraživanje I razvoj					
3. Patenti, licencije, koncesije, zaštitni znaci I ostala					
4. Goodwill					
5. Predujmovi za nemater. Sredstva i ulaganja u pripremi					
<b>II. Materijalna imovina</b>	<b>4.565.777</b>	<b>5.025.765</b>	<b>110,07</b>	<b>625.449</b>	<b>681.922</b>
1. Zemljišta I šume-OZALJ, UPRAVA, NOVIGRAD	1.539.910	1.539.911	<b>100,00</b>	210.947	208.943
2. Građevinski objekti ( NOVIGRAD, OZALJ )	1.874.776	2.764.463	<b>147,46</b>	256.819	375.097
3. Postrojenja i oprema ( strojevi )	468.435	140.057	<b>29,89</b>	64.169	19.004
4. Alati, pogonski I uredski inventar, namještaj I transp.	682.656	581.334	<b>85,16</b>	93.514	78.878
5. Predujmovi za materijalna sredstva					
6. Materijalna sredstva u pripremi					
7. Ostala materijalna imovina					
<b>III. Financijska imovina</b>					
1. Udjeli ( dionice ) u povezanim poduzećima					
2. Ostala dugoročna ulaganja					
<b>IV. Potraživanja</b>	<b>1.451.822</b>			<b>198.880</b>	
1. Potraživanja od povezanih poduzetnika	1.451.822			198.880	
<b>A ) Ukupno stalna sredstva</b>	<b>6.017.599</b>	<b>5.025.765</b>	<b>83,52</b>	<b>824.329</b>	<b>681.922</b>
<b>Kratkotrajna imovina – obrtna sredstva</b>					
<b>I. Zalihe</b>	<b>31.235.546</b>	<b>28.415.667</b>	<b>90,97</b>	<b>4.278.842</b>	<b>3.855.585</b>
1. Sirovine i materijal	310.841	394.093	<b>126,78</b>	42.581	53.472
2. Proizvodnja u tijeku	20.646.591	19.813.109	<b>95,96</b>	2.828.300	2.688.346
3. Trgovačka roba					
4. Gotovi proizvodi	7.712.890	3.889.831	<b>50,43</b>	1.056.560	527.793
5. Predujmovi za zalihe	2.565.224	4.318.634	<b>168,35</b>	351.401	585.974
<b>II. Potraživanja</b>	<b>15.815.065</b>	<b>20.642.477</b>	<b>130,52</b>	<b>2.166.447</b>	<b>2.800.879</b>
1. Potraživanja od povezanih poduzeća					
2. Potraživanja od kupaca	15.509.489	19.954.099	<b>128,66</b>	2.124.588	2.707.476
3. Potraživanja od više plaćene svote po osnovi dobiti					
4. Potraživanja od zaposlenih	4.563	8.297	<b>181,83</b>	625	1.126
5. Potraživanja od države I dr. institucija	243.785	674.920	<b>276,85</b>	33.395	91.577
6. Ostala potraživanja	57.228	5.161	<b>9,02</b>	7.839	700
<b>III. Financijska imovina</b>	<b>549.913</b>	<b>2.723.375</b>	<b>495,24</b>	<b>75.330</b>	<b>369.522</b>
1. Kratkoročni udjeli ( dionice ) u povezanim poduz.					
2. Zajmovi povezanim poduzećima					
3. Dani zajmovi, depoziti I sl.	549.913	2.723.375	<b>495,24</b>	75.330	369.522
4. Otkup vlastitih dionica					
5. Ostala financijska imovina					
<b>IV. Novac u banci I blagajni</b>	<b>4.317.236</b>	<b>2.022.769</b>	<b>46,85</b>	<b>591.402</b>	<b>274.460</b>
<b>B ) Ukupno obrtna sredstva</b>	<b>51.917.760</b>	<b>53.804.288</b>	<b>103,63</b>	<b>7.112.021</b>	<b>7.300.446</b>
<b>C ) Aktivna vremenska razgraničenja</b>					
<b>Ukupno aktiva</b>	<b>57.935.359</b>	<b>58.830.053</b>	<b>101,54</b>	<b>7.936.350</b>	<b>7.982.368</b>

	kn		Indeks	eur	
	31.12.2009.	31.12.2010.	kn 10 / 09	1 eur=7,3kn 31.12.2009.	1 eur=7,37kn 31.12.2010.
<b>PASIVA</b>					
<b>Kapital I pričuve</b>					
<b>I. Upisani temeljni kapital</b>	<b>5.000.000</b>	<b>10.000.000</b>	<b>200,00</b>	<b>684.932</b>	<b>1.356.852</b>
1. Uplaćeni temeljni kapital	5.000.000	10.000.000	200,00	684.932	1.356.852
2. Kapital pozvan da se plati					
<b>II. Kapitalne pričuve</b>					
1. Zakonske pričuve					
2. Pričuve za vlastite dionice					
3. Ostale pričuve					
<b>IV. Zadržana dobit ili preneseni gubitak</b>	<b>8.718.706</b>	<b>8.156.593</b>	<b>93,55</b>	<b>1.194.343</b>	<b>1.106.729</b>
<b>V.a) Dobit tekuće godine</b>	<b>6.339.838</b>	<b>3.918.194</b>	<b>61,80</b>	<b>868.471</b>	<b>531.641</b>
V.b) Gubitak tekuće godine					
VI. Revalorizacija kapitala					
<b>A) Ukupno kapital I pričuve</b>	<b>20.058.544</b>	<b>22.074.787</b>	<b>110,05</b>	<b>2.747.746</b>	<b>2.995.222</b>
<b>Dugoročna rezerviranja za rizike I troškove</b>					
1. Rezerviranja za mirovine I slične troškove					
2. Rezerviranja za poreze I doprinose					
3. Ostala rezerviranja	7.243.837	7.118.878	98,28	992.306	965.926
<b>B) Ukupno dugoročna rezerviranja</b>	<b>7.243.837</b>	<b>7.118.878</b>	<b>98,28</b>	<b>992.306</b>	<b>965.926</b>
<b>Financijske i poslovne obveze</b>					
<b>I. Dugoročne obveze</b>	<b>10.440.186</b>	<b>6.391.219</b>	<b>61,22</b>	<b>1.430.162</b>	<b>867.194</b>
1. Obveze s osnove vrijednosnih papira					
2. Obveze prema financijskim institucijama	6.858.054	3.520.701	51,34	939.459	477.707
3. Obveze za predujmove					
4. Obveze s osnove dug.zajmova					
5. Obveze prema dobavljačima	3.582.132	2.870.518	80,13	490.703	389.487
6. Ostale dugoročne obveze					
<b>II. Kratkoročne obveze</b>	<b>20.012.578</b>	<b>22.939.875</b>	<b>114,63</b>	<b>2.741.450</b>	<b>3.112.602</b>
1. Obveze prema kreditnim institucijama		2.908.259			394.608
2. Obveze za zajmove, depozite I sl.		1.054.217	57,51	251.105	143.042
3. Obveze za predujmove	1.833.067	16.093.541	101,99	2.161.622	2.183.656
4. Obveze prema dobavljačima	15.779.831	90.511			12.281
5. Obveze prema povezanim poduzećima					
6. Ostale kratkoročne obveze					
a) obv. Za poreze, doprinose i sl.	1.627.135	2.113.910	129,92	222.895	286.826
b) obveze prema zaposlenima	556.224	603.877	108,57	76.195	81.937
c) Ostale kratkoročne obaveze	216.321	75.560	34,93	29.633	10.252
<b>III. Obračunati troškovi I odgođeni prihodi</b>	<b>180.214</b>	<b>305.294</b>	<b>169,41</b>	<b>24.686</b>	<b>41.424</b>
<b>C) Ukupno financijske I poslovne obveze</b>	<b>30.632.978</b>	<b>29.636.388</b>	<b>96,75</b>	<b>4.196.298</b>	<b>4.021.220</b>
<b>D) Pasivna vremenska razgraničenja</b>					
<b>Ukupno pasiva</b>	<b>57.935.359</b>	<b>58.830.053</b>	<b>101,54</b>	<b>7.936.350</b>	<b>7.982.368</b>

STRUKTURA AKTIVE



STRUKTURA PASIVE

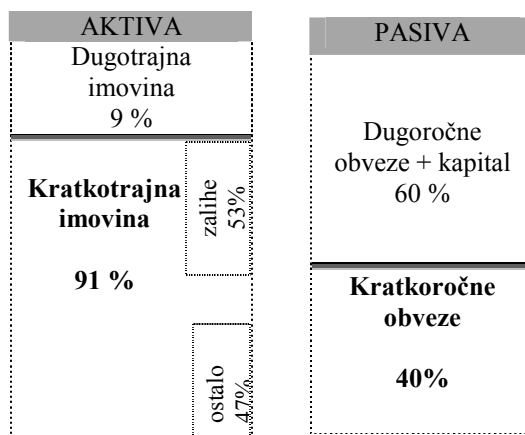


## Usporedba plan – realizacija

	Plan 2010.		Realizacija 2010.		Realizacija / plan
	Kn	udio %	kn	udio %	
<b>PRIHODI</b>					
Poslovni prihodi	110.800.000	99	109.663.014	98,94	99
Ostali prihodi	1.000.000	1	1.171.454	1,06	117
<b>UKUPNO PRIHODI</b>	<b>111.800.000</b>	<b>100</b>	<b>110.834.468</b>	<b>100,00</b>	<b>99</b>
<b>POSLOVNI RASHODI</b>					
Materijalni troškovi	24.728.000	23	17.347.012	16,38	70
Troškovi usluga	48.950.000	46	60.964.214	57,58	125
Troškovi rada	16.050.000	15	13.900.488	13,13	87
Amortizacija	1.100.000	1	1.157.018	1,09	105
Ostali troškovi	3.000.000	3	7.074.091	6,68	236
Rezerviranja	3.300.000	3	1.072.293	1,01	32
Gotov proizvod	11.200.000	10	4.896.784	4,62	43
Zalihe nedovršene proizv.	-1.000.000	-1	-526.873	-0,49	53
<b>UKUPNO RASHODI</b>	<b>107.328.000</b>	<b>100</b>	<b>105.885.027</b>	<b>100,00</b>	<b>99</b>
<b>BRUTO DOBIT</b>	<b>4.472.000</b>	<b>4</b>	<b>4.949.441</b>	<b>4,47</b>	<b>111</b>
<b>POREZ NA DOBIT</b>	<b>894.400</b>		<b>1.031.247</b>		<b>115</b>
<b>DOBIT RAZDOBLJA</b>	<b>3.577.600</b>		<b>3.918.194</b>	<b>3,6</b>	<b>110</b>

	Plan 2010.	Realizacija 2010.
<b>AKTIVA</b>		
Materijalna imovina		
1. Zemljišta i šume	1.130.672	1.539.911
2. Građevinski objekti	2.010.697	2.764.463
3. Postrojenja i i oprema	300.000	140.057
4. Alati, pogonski I uredski inventar	900.000	581.334
<b>UKUPNO STALNA SREDSTVA</b>	<b>4.341.369</b>	<b>5.025.765</b>
Zalihe proizvodnje	20.107.263	28.415.667
Potraživanja	19.645.081	20.642.477
Financijska imovina	0	2.723.375
Novac u banci I u blagajni	2.000.000	2.022.769
<b>UKUPNO OBRтна SREDSTVA</b>	<b>41.752.344</b>	<b>53.804.288</b>
<b>UKUPNO AKTIVA</b>	<b>46.093.713</b>	<b>58.830.053</b>
<b>PASIVA</b>		
Upisani kapital	5.000.000	10.000.000
Kapitalne pričuve	0	0
Zadržana dobit	13.718.706	8.156.593
Dobit tekuće godine 2010.	3.577.600	3.918.194
<b>UKUPNO KAPITAL I PRIČUVE</b>	<b>22.296.306</b>	<b>22.074.787</b>
Rezerviranja	3.300.000	7.118.878
Dugoročne financijske I poslovne obv.	5.477.000	6.391.219
Kratkoročne financijske I poslovne obv.	14.840.407	22.939.875
Odgodeni troškovi i prihod budućeg raz.	180.000	305.294
<b>UKUPNO FINAN. I POSLOVNE OBV</b>	<b>23.797.407</b>	<b>36.755.266</b>
<b>UKUPNO PASIVA</b>	<b>46.093.713</b>	<b>58.830.053</b>

### Financijska ravnoteža tvrtke



Napomena: Dugoročna materijalna imovina i zalihe u cjelosti su financirane iz dugoročnih financijskih izvora te vlastitog kapitala i pričuva što omogućuje dobru tekuću likvidnost.

## Zalihe

Zalihe proizvodnje dijelimo na zalihe proizvodnje u tijeku, zalihe gotovog proizvoda te zalihe sirovina i materijala. Kod zaliha proizvodnje u tijeku i dalje se nalaze tri projekta s čijom se izgradnjom još nije započelo već se nalaze u fazi ishoda potrebnih dozvola, dok se na zalihama gotovog proizvoda nalaze dva objekta na području Zagreba i jedan na području Istre.

U godini 2010. nije bilo nove nabave zaliha.

STAVKA	kn	eur	Udio %
<b>Sirovine i materijal</b>	394.093	53.472	2
<b>Proizvodnja u tijeku ( nedov. Proizv.)</b>	19.813.109	2.688.346	82
<b>Gotovi proizvodi</b>	3.889.831	527.793	16
<b>UKUPNO ZALIHE</b>	<b>24.097.033</b>	<b>3.269.611</b>	<b>100</b>

Tablica 4:Struktura zaliha

## Obveze prema kreditnim institucijama

Dugoročnim kreditom financirana je kupnja zemljišta u Zagrebu (projektno financiranje). Kredit je u iznosu od 1.109.589 eura odobren je 2007. godine na rok do listopada 2014 godine. Do sada je otplaćeno 522.294 eur-a te je za povrat ostalo još 477.706 eur-a.

STAVKA	kn	eur
<b>Kredit</b>	3.520.701	477.707
<b>UKUPNO</b>		

Tablica 5:Struktura dugoročnih obveza prema kreditnim institucijama

Dospijeće obveza po dugoročnom kreditu po godinama

	2011.	2012.	2013.	2014.	ukupno
Kn	938.853	938.853	938.853	704.142	<b>3.520.701</b>
eur	127.388	127.388	127.388	95.542	<b>477.706</b>

## II.IV.-FINANCIJSKI POKAZATELJI

### **Profitabilnost**

$$\frac{\text{Neto dobit}}{\text{prihodi iz prodaje}} \times 100 = 3,65 \%$$

### **ROA – prinos na imovinu/ profitabilnost imovine**

$$\frac{\text{Neto dobit}}{\text{Uk. Imovina}} \times 100 = 6,66$$

### **ROE – prinos na kapital/ profitabilnost kapitala**

$$\frac{\text{Neto dobit}}{\text{Kapital}} \times 100 = 17,75$$

### **Ekonomičnost**

$$\frac{\text{Prihod}}{\text{Rashod}} = 1,05$$

### **Rentabilnost poslovanja**

$$\frac{\text{Neto dobit}}{\text{Rashodi}} \times 100 = 3,70$$

### III – Ljudski kapital u AB gradnji

Za uspješno poslovanje Društvo mora efikasno upravljati financijskim i tehnološkim kapitalom ali i ljudskim kapitalom koji se nameće kao izuzetno važan i ključan faktor uspjeha.

Na području kadrova nije bilo znatnih događanja niti promjena tijekom 2010. godine.

Broj zaposlenih neznatno je oscilirao tijekom godine i nije se bistveno mijenjao te je na samom kraju godine u AB gradnji bilo 116 zaposlenih.

Kako u broju tako niti u obrazovnoj strukturi zaposlenika nije bilo značajnih promjena te su udjeli u obrazovnoj strukturi kroz godine podjednaki.

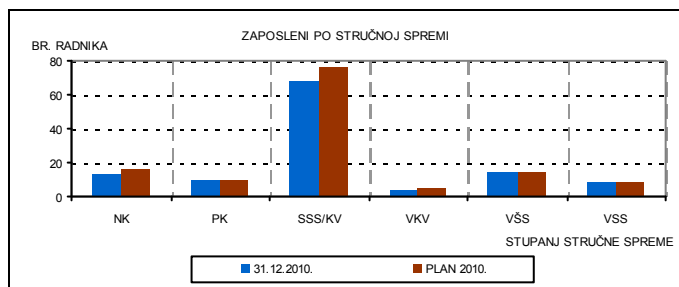
AB gradnja od svojih zaposlenika traži da, bez obzira na kojoj se razini organizacije nalaze, a koji sudjeluju u bilo kojem od procesa poslovanja i stvaraju kvalitetu, su osposobljeni za rad koji obavljaju te posjeduju, razvijaju i stvaraju potrebne vještine i znanja.

S tim ciljem, odnosno s ciljem uspješnog rasta i razvoje poslovanja, Društvo je i u 2010. godini ulagalo u izobrazbu i usavršavanje svojih zaposlenika.

ODJEL	STANJE 31.12.2009.	STANJE 31.12.2010.	INDEKS 2010./2009.	PLAN 2010.g.	INDEKS S / P
<b>UKUPNO</b>	<b>120</b>	<b>116</b>	<b>97</b>	<b>130</b>	<b>89</b>

Tablica 6: Stanje zaposlenih po odjelima

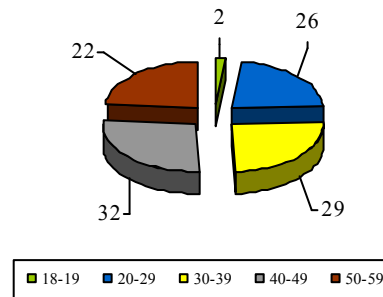
Udjeli u obrazovnoj strukturi zaposlenika kroz godine se bistveno ne mijenjaju te prevladavaju zaposlenici sa završenim srednjoškolskim obrazovanjem kojih je na 31.12.2010. godine bilo 58,62%, a radi se o građevinskim radnicima. Više / visoke obrazovne strukture čine 18,97% ukupno zaposlenih.



Slika 5: Zaposleni po stručnoj spremi

Prosječna starosna dob zaposlenika AB gradnje je 39 godina. Najviše zaposlenika je u kategoriji od 40-49 godina starosti, njih 27,59%, a slijede ih, sa udjelom od 25%, zaposlenici dobne strukture od 30 – 39 godina.

Godine života	Br. zaposlenih	Udio %
18 - 19	2	1,72
20 - 29	26	22,41
30 - 39	29	25,00
40 - 49	32	27,59
50 – 59	27	23,28
>60	0	0
<b>Ukupno</b>	<b>116</b>	<b>100,00</b>
<b>Prosječna starost</b>	<b>39</b>	

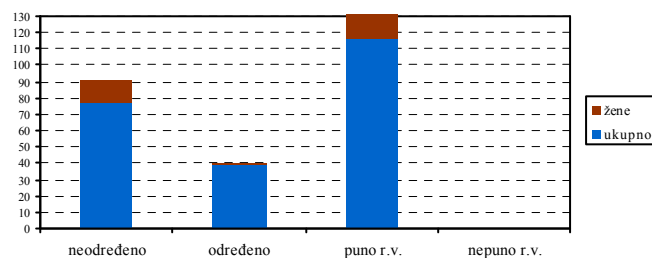


Tablica 7: Dobna struktura zaposlenih

Slika 6: Prikaz dobne strukture zaposlenih

S obzirom da je AB gradnja građevinsko poduzeće koje obavlja građevinsku djelatnost onda je i jasno da je udio žena u ukupnom broju zaposlenika svega 12,93%, a muškaraca 87,07%. Kao što je ranije napisano najveći udio zaposlenih odnosi se na građevinske radnike.

BROJ ZAPOSLENIH	UKUPNO	ŽENE
	<b>116</b>	15
Neodređeno	77	14
Određeno	39	1
Puno radno vrijeme	116	15
Nepuno radno vrijeme	0	0

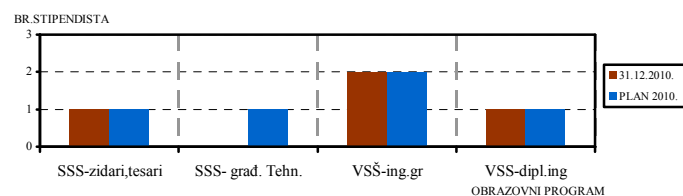


Tablica 8: Struktura zaposlenih

Slika 7: Udio žena u strukturi rada

AB gradnja d.o.o. već godinama provodi program stipendiranja učenika i studenata u kojima vidi svoje buduće zaposlenike.

OBRAZOVNI PROGRAM	STANJE 31.12.2010.	PLAN 2010.g.
SSS - zidari, tesari	1	1
SSS - građ. tehn.	0	1
VŠŠ - ing. gr., bacc.	2	2
VSS - dipl. ing, mag..	1	1
<b>UKUPNO</b>	<b>5</b>	<b>5</b>



Tablica 9: Stipendisti u školskoj godini 10. / 11.

Slika 8: Obrazovna struktura stipendista

#### IV - INVESTICIJE

Prema Planu za 2010. godinu za investicije su bila predviđena sredstva u visini 158.048 eur-a. Realizacija planiranih investicija za 2010.godinu je 65,46%, odnosno nisu utrošena ukupno planirana sredstva za investicije. Nabava sredstava za gradilišta nije u potpunosti realizirana iz razloga što nije iskazana potreba za određenim sredstvima te stoga ona nisu niti nabavljena, odnosno nije izvršena nabava doke i oplatnih ploča s pomoćnim materijalom u vrijednosti 47 tis. eur-a, dok su sredstva planirana za motorna vozila u potpunosti realizirana.

Za opremu uprave također je utrošeno manje od planiranog, svega 42,64% planiranih sredstava.

##### Planirana nabava sredstava

	REALIZACIJA 31.12.2010.		PLAN 2010. g.	INDEKS R/P
	kn	eur	eur	
1./ OPREMA GRADILIŠTA	290.408	39.782	87.798	45,31
2./ PRIJEVOZNA SREDSTAVA	432.914	59.303	60.000	98,84
3./ OPREMA UPRAVE	31.909	4.371	10.250	42,64
<b>UKUPNO AB GRADNJA</b>	<b>755.231</b>	<b>103.456</b>	<b>158.048</b>	<b>65,46</b>

Tablica 10: Rekapitulacija investicija u 2010.g.

